

**T.C  
NİĞDE VALİLİĞİ  
DUMLUPINAR İLKOKULU MÜDÜRLÜĞÜ**



**2024-2028 STRATEJİK PLANI**



## SUNUŞ

“Eğitimdir ki bir milleti ya hür, bağımsız, şanlı, yüksek bir topluluk halinde yaşatır; ya da milleti esaret ve sefaletle terkederek.” (Mustafa Kemal Atatürk)

Bir milleti hür, bağımsız, şanlı, yüksek bir topluluk haline getirecek olan eğitim, amaç ve hedefleri önceden belli olan, anlık kararlarla değil de belli bir strateji dâhilinde yürütülen eğitimidir. Mustafa Kemal Atatürk’ün yukarıdaki sözünde vurguladığı “eğitim” de ancak planlı bir eğitimidir. Bu nedenle Dumlupınar İLKOKULU olarak 2024 - 2028 yılları arasında hedeflerimizi belirleyerek bu alanda çalışmalarımıza hız vereceğiz.

Dumlupınar İlkokulu olarak bizler bilgi toplumunun gün geçtikçe artan bilgi arayışını karşılayabilmek için eğitim, öğretim, topluma hizmet görevlerimizi arttırmak istemekteyiz. Var olan değerlerimiz doğrultusunda dürüst, tarafsız, adil, sevgi dolu, iletişime açık, çözüm üreten, yenilikçi, önce insan anlayışına sahip bireyler yetiştirmek bizim temel hedefimizdir.

5018 Sayılı Kamu Mali Yönetimi ve Kontrol Kanunu doğrultusunda oluşturulan, stratejik plan hazırlama ile kalkınma planları ve programlarda yer alan politika ve hedefler doğrultusunda kamu kaynaklarının etkili, ekonomik ve verimli bir şekilde elde edilmesi ve kullanılması amaçlanmıştır. Dumlupınar İlkokulu Müdürlüğü ülke kaynaklarının en etkin ve verimli kullanılması için stratejik yönetim anlayışıyla; kurum kültürü ve kimliğinin oluşturulmasını sağlarken yönetim ve organizasyon anlamında kendini gerçekleştirirken kaynak kullanımını konusunda ekonomik, verimli, etkin ve etkili olacaktır. Okulumuz, eğitim ve öğretimde bölgesinde saygın bir yer almış olup, bu yönde çalışmalarını tüm kadrosuyla daha da ileriye götürmeye kararlıdır.

2024-2028 Dumlupınar Müdürlüğü Stratejik Planına katkı sağlayan okulumuz çalışanları ve paydaşları ile okulumuz Stratejik Plan Hazırlama Ekibine ve Stratejik Plan Üst Kuruluna teşekkür ederim.

Sadullah GENÇ  
Okul Müdürü

## İSTİKLAL MARŞI

Korkma, sönmez bu şafaklarda yüzen al sancak,  
Sönmeden yurdumun üstünde tüten en son ocak.  
O benim milletimin yıldızıdır, parlayacak;  
O benim milletimin yıldızıdır, parlayacak;  
O benim milletimin yıldızıdır, parlayacak;  
O benim milletimin yıldızıdır, parlayacak.

Çatma, kurban olayım, çehreni ey nazlı hilal!  
Kahraman ırkıma bir gül! Ne bu şiddet, bu celal?  
Sana olmaz dökülen kanlarımız sonra helal...  
Hakkıdır Hakk'a tapan milletimin istiklal!

Ben ezelden beridir hür yaşadım, hür yaşarım.  
Hangi çılgın bana zincir vuracakmış? Şaşarım!  
Kükremiş sel gibiyim, bendimi çiğner, aşarım.  
Yırtarım dağları, enginlere sığmam, taşarım.

Garbin afakını sarmışca çelik zırhı duvar,  
Benim iman dolu göğsüm gibi serhaddim var.  
Ulusun, korkma! Nasıl böyle bir imanı boğar,  
"Medeniyet!" dediğin tek dişi kalmış canavar?

Arkadaş! Yurduma alçakları uğratma sakın.  
Siper et gövdeni, dursun bu hayasaca akın.  
Doğacaktır sana va'detleri günler Hakk'ın...  
Kim bilir, belki yarın, belki yarından da yakın.

Başbın yerleri "toprak!" Diyerek geçme, tanı.  
Dünyün ahırındaki binlerce kefensiz yatanı.  
Sen şehit oğlusun, incitme, yazıktır atanı.  
Verme, dünyaları alsan da, bu cennet vatanı.

Kim bu cennet vatanın uğruna olmaz ki feda?  
Şüheda fışkıracak toprağı sıksan, şühedal!  
Canı, cananı bütün varımı alsın da Hudal,  
Etmesün tek vatanından beni dünyada cüdal.

Ruhumun senden, İlahi, şudur ancak emeli:  
Değmesin mabedimin göğsüne namahrem ali.  
Bu ezanlar ezanlar-ki şahadetleri dinin temeli,  
Ebedi yurdumun üstünde benim inlemeli.

O zaman veda ile bin secde eder-varsa-şayım,  
Her çerihamdan, İlahi, boşanıp kanlı yaşım,  
Fıktır ruh-ı mücerred gibi yerden na'şım;  
O zaman yücelterek arga doğar belki başım.

Dalgaları sen de şafaklar gibi ey şanlı hilal!  
Olsun artık dökülen kanlarımın hepsi helal!  
Ebediyen sana yok, ırkıma yok izmihlal!  
Hakkıdır, hür yaşamış bayrağımın hürriyet;  
Hakkıdır, Hakk'a tapan, milletimin istiklal!

Mehmet AKIF ERSOY

*Öğretmenler;  
Yeni Nesil Sizin  
Eseriniz Olacaktır.*

*K. Atatürk*

## GENÇLİĞE HITABE

Ey Türk gençliği! Birinci vazifen, Türk İstiklalini, Türk Cumhuriyetini, İhtilal, muhafaza ve müdafaa etmektir.

Mevcutiyetinin ve istikbalinin yegane temeli budur. Bu temel, senin, en kıymetli hazinendir. İstikbalde dahil, seni, bu hazineden, mahrum etmek isteyecek, dahilî ve haricî, bedbahlarını olacaktır. Bir gün, istiklal ve cumhuriyeti müdafaa mecburiyetine düşersen, vazifeye atılmak için içinde bulunacağın vaziyetin imkanı ve şeraitini düşünmeyeceksin! Bu imkan ve şerait, çok namüvafık bir mahiyette tezahür edebilir. İstiklal ve cumhuriyetine kastedecek düşmanlar, bütün dünyada emsalini görülmemiş bir galibiyetin mümessili olabilirler. Cebren ve hile ile azat vatanın, bütün kaleleri zafer edilmiş, bütün mensanelerine girilmiş, bütün orduları dağıtılmış ve memleketin her köşesi bilhîl işgal edilmiş olabilir. Bütün bu şeraitten daha elim ve daha vahim olmak üzere, memleketin dahilinde, iktidara sahip olanlar çirkef ve dahi ve hatta hyumet içinde bulunabilirler. Hatta bu iktidara sahip olan şahsi menfaatlerini, müstevkinler şerhi emelleriyle tevhit edebilirler. Millet, fair u zaruret içinde harap ve bîtap düşmüş olabilir.

Ey Türk istikbalinin evladları! İhtilal, bu ahval ve şerait içinde dahil, vazifen, Türk İstiklal ve cumhuriyetini kurtarmaktır! Muhtap olduğun kudret, damadın-ı nakli asil kanda, mevcuttur!

*K. Atatürk*

**Eğitimidir ki bir milleti ya hür, bağımsız, şanlı, yüksek bir topluluk halinde yaşatır; ya da esaret ve sefaletle terk eder.**

**Mustafa Kemal ATATÜRK**

# İçindekiler

Eğitimdir ki bir milleti ya hür, bağımsız, şanlı, yüksek bir topluluk halinde yaşatır; ya da esaret ve sefalete terk eder.	3
Mustafa Kemal ATATÜRK	3
İçindekiler	4
1.GİRİŞ VE STRATEJİK PLANIN HAZIRLIK SÜRECİ	7
1.1. Strateji Geliştirme Kurulu ve Stratejik Plan Ekibi	7
1.2. Planlama Süreci:	7
DURUM ANALİZİ	8
2.DURUM ANALİZİ	9
2.1. Okulun Kısa Tanıtımı	9
Temel Bilgiler Tablosu- Okul Künyesi	10
2.2. Uygulanmakta Olan Stratejik Planın Değerlendirilmesi	11
2.3. Yasal Yükümlülükler ve Mevzuat Analizi	11
2.4. Üst Politika Belgeleri Analizi	13
2.5. Faaliyet Alanları ile Ürün/Hizmetlerin Belirlenmesi	14
2.6. Paydaş Analizi Tablo 4: Paydaş Analiz Tablosu	15
Öğrenci Anketi Sonuçları:	15
Öğretmen Anketi Sonuçları:	16
Veli Anketi Sonuçları:	17
2.7. Okul İçi Analiz	19
Sınıf ve Öğrenci Bilgileri	26
2.7. Çevre Analizi (PESTLE)	29
2.8. GZFT Analizi	30
2.9. Tespit ve İhtiyaçların Belirlenmesi	31
GELECEĞE BAKIŞ	32
3.GELECEĞE BAKIŞ	33
3.1.Misyonumuz	33
3.2.Vizyonumuz	33
3.3.İlke ve Değerlerimiz	33
AMAÇ, HEDEF VE PERFORMANS GÖSTERGESİ İLE STRATEJİLERİN BELİRLENMESİ	34
4.AMAÇ,HEDEF VE STRATEJİLERİN BELİRLENMESİ	35
4.1.Amaçlar	35
Amaç 1: Öğrencilerin eğitim öğretime etkin katılımlarıyla donanımlı olarak bir üst öğrenime geçişi sağlanacaktır.	35
Amaç 2: Öğrencilere medeniyetimizin ve insanlığın ortak değerleriyle çağın gereklerine uygun bilgi, beceri, tutum ve davranışlar kazandırılacaktır.	35
Amaç 3: Eğitim ortamlarının fiziki imkânları geliştirilecektir.	35
Amaç 4: Temel eğitimde öğrencilerin kaliteli eğitime erişimleri fırsat eşitliği temelinde artırılarak bilişsel, duyuşsal ve fiziksel olarak çok yönlü gelişimleri sağlanacak ve temel hayat becerilerini edinmiş öğrenciler yetiştirilecektir.	35
4.2.Hedefler	35
4.3.Performans Göstergeleri	35

4.4.Stratejilerin Belirlenmesi .....	36
S.1. Öğrencilerin Türkçe dersindeki eksikleri tespit edilerek İYEP aracılığıyla akademik yeterliklerinin artırılması sağlanacaktır.	
S.2 Öğrencilerin matematik derslerindeki eksikleri tespit edilerek İYEP aracılığıyla akademik yeterliklerinin artırılması sağlanacaktır. S.3 Dijital platformlar aracılığıyla öğrencilerin tamamlayıcı ve destekleyici eğitim almaları sağlanacaktır. S.4 İYEP'in ders içeriklerine katkı sağlayacak etkinlik, okuma vb aktivitelerin zenginleştirilmesi sağlanacaktır. S.5 İYEP içerikleri öğrencinin hazır bulunuşluk seviyesi dikkate alınarak hazırlanacaktır. S.6 Öğrencilerin devamsızlık nedenleri tespit edilerek devamsızlığa neden olan etmenler giderilecektir. ....	36
S2 Türkçe dersinde ders saatinin bir bölümü okumaya ayrılacak ve okul müdürlüğüne planlanan zamanlarda okuma etkinlikleri düzenlenecektir. S3 Serbest etkinlikler saati, öğrencilerin sanatsal, sportif ve kültürel faaliyetlere katılım sağlayacağı şekilde düzenlenecektir. S4 Öğrencilere sağlıklı ve dengeli beslenmelerine yönelik bilgilendirme eğitimleri ve etkinlikler yapılacaktır. S5 Öğrencilerin çevre bilincinin artırılmasına yönelik etkinlikler yapılacaktır. S6 Öğrencilere, nezaket ve görgü kuralları konusunda eğitimler verilerek konuya ilişkin etkinlikler düzenlenecektir. ....	36
4.5.Maliyetlendirme .....	39
DEĞERLENDİRME.....	44
5.İZLEME VE DEĞERLENDİRME .....	45
6.Tablo/Şekil/Grafikler/Ekler .....	47

# I. BÖLÜM

## STRATEJİK PLAN HAZIRLIK SÜRECİ

# 1.GİRİŞ VE STRATEJİK PLANIN HAZIRLIK SÜRECİ

## 1.1. Strateji Geliştirme Kurulu ve Stratejik Plan Ekibi

Tablo 1. Strateji Geliştirme Kurulu ve Stratejik Plan Ekibi Tablosu

Strateji Geliştirme Kurulu Bilgileri		Stratejik Plan Ekibi Bilgileri	
Adı Soyadı	Ünvanı	Adı Soyadı	Ünvanı
Sadullah GENÇ	Okul Müdürü	Zeynel TİTİZ	Müdür Yardımcısı
Yasemin AYDIN	Öğretmen	Erhan GÖKÇAY	Sınıf Öğretmeni
Latif ŞİMŞEK	Öğretmen	Fatih UYANIK	Sınıf Öğretmeni
Reyhan ŞEKER	Okul Aile Birliği Başkanı	Gamze ÇAVDAROĞLU	Sınıf Öğretmeni
Zeynep GÖKTAS	Okul Aile Birliği Yön Kurulu Üyesi	Hacı Ali CEYLAN	Sınıf Öğretmeni
		Betül KAZAN	Sınıf Öğretmeni

## 1.2. Planlama Süreci:

2024-2028 dönemi stratejik plan hazırlanma süreci Strateji Geliştirme Kurulu ve Stratejik Plan Ekibi'nin oluşturulması ile başlamıştır. Ekip tarafından oluşturulan çalışma takvimi kapsamında ilk aşamada durum analizi çalışmaları yapılmış ve durum analizi aşamasında, paydaşlarımızın plan sürecine aktif katılımını sağlamak üzere paydaş anketi, toplantı ve görüşmeler yapılmıştır. Durum analizinin ardından geleceğe yönelim bölümüne geçilerek okulumuzun amaç, hedef, gösterge ve stratejileri belirlenmiştir.

Stratejik Planlama koordinasyon ekibi üyeleri, Milli Eğitim Bakanlığı Strateji Geliştirme Başkanlığı tarafından "Eğitimde Stratejik Planlama" eğitiminden geçirilmiştir. "Eğitimde Stratejik Planlama" eğitiminden geçen öğretmenlerimiz okulumuzda diğer öğretmenlere stratejik planlama eğitimi hakkında bilgiler vermiştir. Okulumuzda Stratejik Planlama Ekibi üyeleri belirlenmiştir. Stratejik Planlama Ekibi tarafından, tarihsel gelişim, mevzuat analizi, faaliyet alanları, ürün ve hizmetler, paydaş analizi, kurum içi-kurum dışı analiz, örgütsel yapı, insan kaynakları, teknolojik düzey, mali kaynaklar, istatistikî veriler, PEST analizi, GZFT analizi içeriklerinden oluşan Durum Analizi ile üst politika belgeler, tamamlanmıştır.

# II. BÖLÜM

## DURUM ANALİZİ



## 2.DURUM ANALİZİ

Durum analizi bölümünde okulumuzun mevcut durumu ortaya konularak neredeyiz sorusuna yanıt bulunmaya çalışılmıştır. Bu kapsamda okulumuzun kısa tanıtımı, okul künyesi ve temel istatistikleri, paydaş analizi ve görüşleri ile okulumuzun Güçlü Zayıf Fırsat ve Tehditlerinin (GZFT) ele alındığı analize yer verilmiştir.

### 2.1. Okulun Kısa Tanıtımı

Okulumuz 1911 yılında Hıristiyan Türkler tarafından, yanında bulunan kiliseye bağlı "Rahibeler okulu" olarak yapılmıştır. Bu gün C blok olarak kullanılan mekân ise Rahip evi olarak yapılmıştır. 1916 yılında Rumların kullanımındayken ilk yangını atlatmıştır. I. Dünya savaşı ve Takiben kurtuluş savaşı sırasında Anadolu'daki Rumların ülkemizi terk etmesi sonucunda bina da bir süre boş kalmıştır. Cumhuriyetin ilanı ile birlikte 1923 yılında Cumhuriyetin ilkokullarından biri olarak tekrar kullanılmaya başlanmıştır. 26 Kasım 1956 yılında ikinci bir yangın tehlikesi atlatan okul binası, onarıma alınmış kısa bir süre zarfında okul eğitim faaliyetlerini başka bir mekânda yürütmüştür. 1957 yılında okulun onarımı bitince yeniden kendi binasında eğitim faaliyetlerine devam edilmiştir. 1990'lı yıllarda yapılan II. binasından sonra 16 kapalı bölüm, çok amaçlı salonu, anasınıfı ile yaklaşık 164 öğrencisine mevcut imkânlar içinde toplam kalite anlayışı içinde eğitim vermektedir. Halen okulda 2 eğitim yöneticisi olmak üzere 8 öğretmen, 1 memur; 1 yardımcı hizmetler, 2 Typ kapsamında işçi ve 1 sürekli işçi sınıfından olmak üzere toplam 15 personel bulunmaktadır. Okulumuz kentsel sit alanı içinde bulunmaktadır. Geçmiş kokan mekânların içinde geleceği şekillendirmektedir. Öğrencilerimiz bir çok okulda bulunmayan tarihi bir mekanda eğitim görme keyfini yaşamaktadır.

## Temel Bilgiler Tablosu- Okul Künyesi

İli: NİĞDE		İlçesi: MERKEZ			
Adres:	Eski saray mh. Kunt sk. No:26	Coğrafi Konum (link):	<a href="https://www.google.com.tr/maps/dir/37.9649542,34.6780255/nigde+dumlupinar+ilkokulu">https://www.google.com.tr/maps/dir/37.9649542,34.6780255/nigde+dumlupinar+ilkokulu</a>		
Telefon Numarası:	0 388 232 32 04	Faks Numarası:			
e- Posta Adresi:	711682@meb.k12.tr	Web sayfası adresi:	<a href="http://nigdedumlupinar.meb.k12.tr">http://nigdedumlupinar.meb.k12.tr</a>		
Kurum Kodu:	711682	Öğretim Şekli:	Tam Gün		
Okulun Hizmete Giriş Tarihi : 1923		Toplam Çalışan Sayısı	15		
Öğrenci Sayısı:	Kız	99	Öğretmen Sayısı	Kadın	5
	Erkek	96		Erkek	3
	Toplam	195		Toplam	8
Derslik Başına Düşen Öğrenci Sayısı		:27	Şube Başına Düşen Öğrenci Sayısı		:23
Öğretmen Başına Düşen Öğrenci Sayısı		:24	Şube Başına 30'dan Fazla Öğrencisi Olan Şube Sayısı		: YOK
Öğrenci Başına Düşen Toplam Gider Miktarı		56	Öğretmenlerin Kurumdaki Ortalama Görev Süresi		8

## 2.2. Uygulanmakta Olan Stratejik Planın Değerlendirilmesi

2019-2023 Stratejik planın değerlendirmesine baktığımızda okula erişim oranları ele alınmış fakat bölgenin eğitime bakışı, sosyo-kültürel ve ekonomik nedenlerle hedef gerçekleştirilememiştir.

2024-2028 döneminde ise bu hedef revize edilerek tekrar gündeme alınacaktır.

Öğrencilerin okuma- anlama düzeylerinin geliştirilmesine yönelik hedefler de ele alınacaktır.

## 2.3. Yasal Yükümlülükler ve Mevzuat Analizi

Dumlupınar İlkokulu Müdürlüğümüzün faaliyet alanlarıyla ilgili kanun, yönetmelik ve yönergeler liste halinde

### Kanunlar

1. 1739 sayılı Milli Eğitim Temel Kanunu
2. 652 sayılı Milli Eğitim Bakanlığı Teşkilat ve Görevleri hakkında Kanun Hükmünde Kararname
3. 222 sayılı İlköğretim ve Eğitim Kanunu
4. 657 sayılı Devlet Memurları Kanunu
5. 1702 sayılı İlk ve Orta Tedrisat Muallimlerinin Terfi ve Tecziyeleri Hakkında Kanun
6. 4483 sayılı Memurlar ve Diğer Kamu Görevlilerinin Yargılanması Hakkında Kanun
7. 4982 sayılı Bilgi Edinme Hakkı Kanunu
8. 3071 sayılı Dilekçe Hakkının Kullanılmasına Dair Kanun
9. 5018 sayılı Kamu Mali Yönetimi ve Kontrol Kanunu
10. 5442 sayılı İl İdaresi Kanunu,
11. 4688 sayılı Kamu Görevlileri Sendikaları ve Toplu Sözleşme Kanunu,
12. 2841 sayılı Zorunlu İlköğrenim Çağı Dışında Kalmış Okuma-Yazma Bilmeyen Vatandaşların, Okur-Yazar Duruma Getirilmesi veya Bunlara İlkokul Düzeyinde Eğitim Öğretim Yaptırılması Hakkında Kanun
13. 2684 sayılı İlköğretim ve Orta Öğretimde Parasız Yatılı veya Burslu Öğrenci Okutma ve Bunlara Yapılacak Sosyal Yardımlara İlişkin Kanun
14. 430 sayılı Tevhidi Tedrisat Kanunu

### Yönetmelikler

1. Milli Eğitim Bakanlığı Personelinin Görevde Yükselme, Unvan Değişikliği ve Yer
2. Öğretmenlik Kariyer Basamaklarında Yükselme Yönetmeliği
3. Millî Eğitim Bakanlığı Okul Kütüphaneleri Yönetmeliği
4. Millî Eğitim Bakanlığı Rehberlik ve Psikolojik Danışma Hizmetleri Yönetmeliği
5. Millî Eğitim Bakanlığı Sosyal ve Kültürel Yarışmalar Yönetmeliği
6. Millî Eğitim Bakanlığı Teftiş Kurulu Yönetmeliği
7. Aday Memurların Yetiştirilmesine Dair Genel Yönetmelik
8. Taşınır Mal Yönetmeliği
9. Devlet Arşiv Hizmetleri Hakkında Yönetmelik
10. Kamu İdarelerinde Stratejik Planlamaya İlişkin Usul ve Esaslar Hakkında Yönetmelik
11. Ulusal ve Resmi Bayramlar ile Mahalli Kurtuluş Günleri, Atatürk Günleri ve Tarihi Günlerde Yapılacak Tören ve Kutlamalar Yönetmeliği
12. Milli Eğitim Bakanlığına Bağlı Okul ve Kurumların Yönetici ve Öğretmenlerinin Norm Kadrolarına İlişkin Yönetmelik
13. Millî Eğitim Bakanlığı Eğitim Kurumu Yöneticileri Görevlendirme ve Yer Değiştirme Yönetmeliği
14. Millî Eğitim Bakanlığı Öğretmenlerinin Atama ve Yer Değiştirme Yönetmeliği
15. Millî Eğitim Bakanlığı Disiplin Amirleri Yönetmeliği

16. Millî Eğitim Bakanlığı Özel Eğitim Hizmetleri Yönetmeliđi
17. Millî Eğitim Bakanlığı İlköğretim ve Orta Öğretim Kurumları Sosyal Etkinlikler Yönetmeliđi
18. Millî Eğitim Bakanlığı Aday Memurlarının Yetiştirilmelerine İlişkin Yönetmelik
19. Millî Eğitim Bakanlığı Ders Kitapları ve Eğitim Araçları Yönetmeliđi
20. Millî Eğitim Bakanlığı Hizmet İçi Eğitim Yönetmeliđi
21. Millî Eğitim Bakanlığı Okulöncesi ve İlköğretim Kurumları Yönetmeliđi
22. Millî Eğitim Bakanlığı Okul-Aile Birliđi Yönetmeliđi
23. Sivil Savunma, Seferberlik, Koruyucu Güvenlik, Yangın İle İlgili Mevzuat

### **Yönergeler**

1. Millî Eğitim Bakanlığı Personeline Başarı, Üstün Başarı Belgesi ve Ödül Verilmesine Dair Yönerge
2. Millî Eğitim Bakanlığı Bilim ve Sanat Merkezleri Yönergesi
3. MEB Eğitimde Kalite Yönetim Sistemi Yönergesi
4. Millî Eğitim Bakanlığı İzin Yönergesi
5. Millî Eğitim Bakanlığı Demokrasi Eğitimi ve Okul Meclisleri Yönergesi
6. Millî Eğitim Bakanlığı Eğitim Bölgeleri ve Eğitim Kurulları Yönergesi

## 2.4. Üst Politika Belgeleri Analizi

Tablo 2. Üst Politika Belgeleri Analizi Tablosu

Üst Politika Belgesi	İlgili Bölüm/Referans	Verilen Görevler/İhtiyaçlar
5018 sayılı Kamu Mali Yönetimi ve Kontrol Kanunu	• 9. Madde, • 41. Madde	Kurum Faaliyetlerinde bütçenin etkin ve verimli kullanımı Stratejik Plan Hazırlama Performans Programı Hazırlama Faaliyet Raporu Hazırlama
30344 sayılı Kamu İdarelerinde Stratejik Plan Hazırlamaya İlişkin Usul ve Esaslar Hakkında Yönetmelik (26 Şubat 2018)	Tümü	5 yıllık hedefleri içeren Stratejik Plan hazırlanması
MEB 2024-2028 Stratejik Plan Hazırlık Programı	Tümü	MEB Politikaları Konusunda Taşra Teşkilatına Rehberlik
Niğde İl Mem 2024-2028 Stratejik Planı	Tümü	MEB Politikaları Konusunda Taşra Teşkilatına Rehberlik
12. Kalkınma Planı	Tümü	
Cumhurbaşkanlığı Yıllık Programı,	Tümü	

## 2.5. Faaliyet Alanları ile Ürün/Hizmetlerin Belirlenmesi

Tablo 3. Faaliyet Alanlar/Ürün ve Hizmetler Tablosu

Faaliyet Alanı	Ürün/Hizmetler
Öğretim-eğitim faaliyetleri	1. Eğitim-öğretim iş ve işlemleri 2. Ders Dışı Faaliyet İş ve İşlemleri 3. Okulda Teknolojik Altyapı Çalışmalarını Düzenleme 4. Anma ve Kutlama Programlarının Yürütülmesi 5. Yarışmaların Düzenlenmesi ve Değerlendirilmesi İşleri 6. Sosyal, Kültürel, Sportif Etkinliklerle İlgili Organizasyon 7. Zümre Toplantılarının Planlanması ve Yürütülmesi
Denetim ve Rehberlik faaliyetleri	1.Öğretmen ders denetimleri 2.Öğrencilere rehberlik yapmak Velilere rehberlik etmek 3.Rehberlik faaliyetlerini yürütmek
Sosyal faaliyetler	Sosyal, Kültürel, Sportif Etkinliklerle İlgili Organizasyon
Sportif faaliyetler	Futbol Turnuvaları
Kültürel ve sanatsal faaliyetler	Yöresel oyunlar
İnsan kaynakları faaliyetleri (mesleki gelişim faaliyetleri, personel etkinlikleri...)	1. Personel Özlük İşlemleri 2. Norm Kadro İşlemleri 3. Hizmetiçi Eğitim Faaliyetleri 4. Atama ve Yer Değiştirme İşlemleri
Okul aile birliği faaliyetleri	Gezi, Piknik, mezuniyet gibi faaliyetler
Öğrencilere yönelik faaliyetler	Yarışma, Sanat ve spor ve müzik etkinlikleri
Ölçme değerlendirme faaliyetleri	İlkokullarda ölçme ve değerlendirmeye yönelik faaliyetler
Öğrenme ortamlarına yönelik faaliyetler	Müzik ve Hareketle Öğrenme, Oyun Tabanlı Öğrenme Sanat ve Yaratıcılık
Ders dışı faaliyetler	Spor ve Beden Eğitimi Faaliyetleri Teknoloji ve Bilgisayar Etkinlikleri Sanat ve El İşleri Atölyeleri Kültürel Etkinlikler ve Geziler

\*Tabloda sıralanan faaliyet alanları örnek olarak sıralanmıştır. Okul/kurumlar tür ve yapılarına göre faaliyet alanlarını ve ürün /hizmetlerini belirleyeceklerdir.

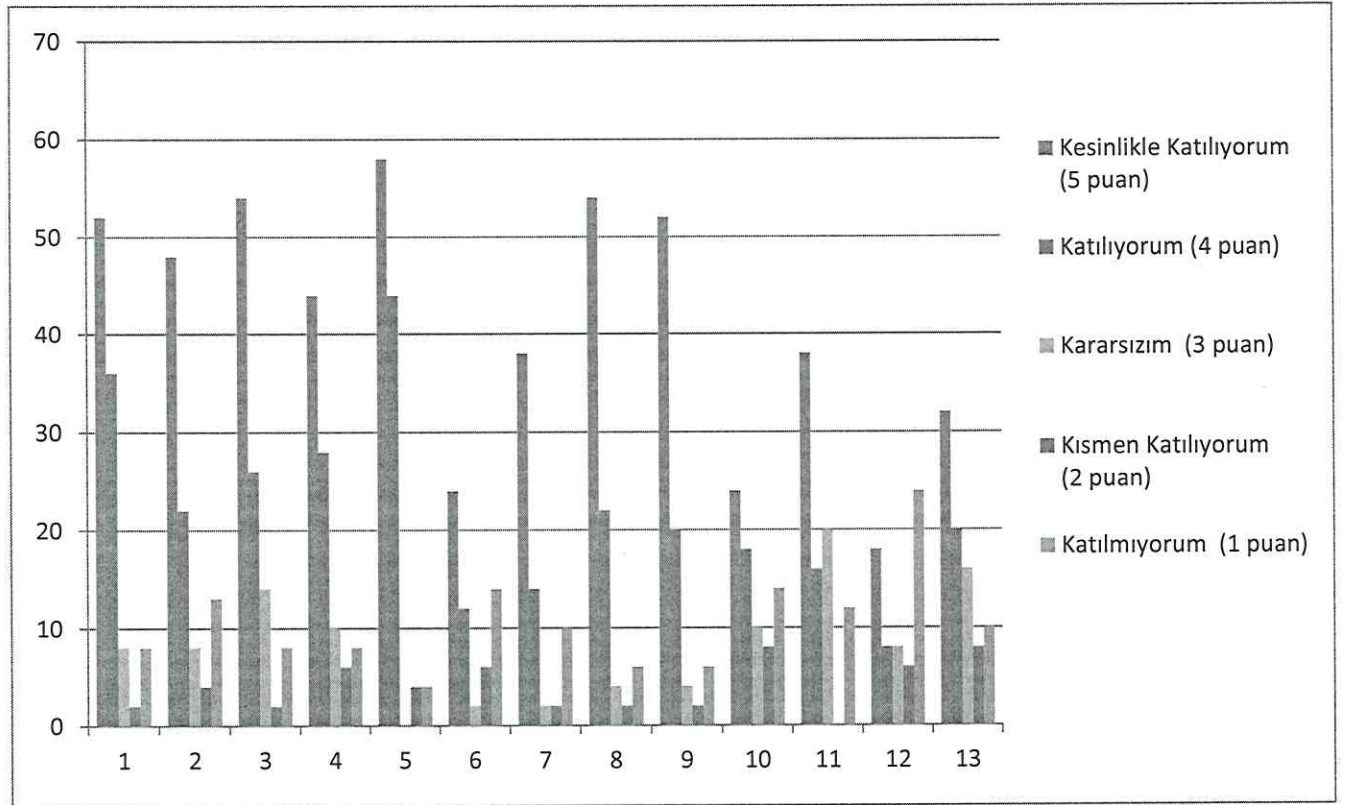
## 2.6. Paydaş Analizi

Tablo 4: Paydaş Analiz Tablosu

İç Paydaşlar	Dış Paydaşlar
Öğrenciler	Belediye Başkanlığı
Okulumuz Öğretmenleri	Sivil Toplum Kuruluşları
Okul-Aile Birliği	Niğde Milli Eğitim Müdürlüğü
İdari ve Yardımcı Personel	Veliler
	Muhtarlar

Paydaş anketlerine ilişkin ortaya çıkan temel sonuçlara altta yer verilmiştir :

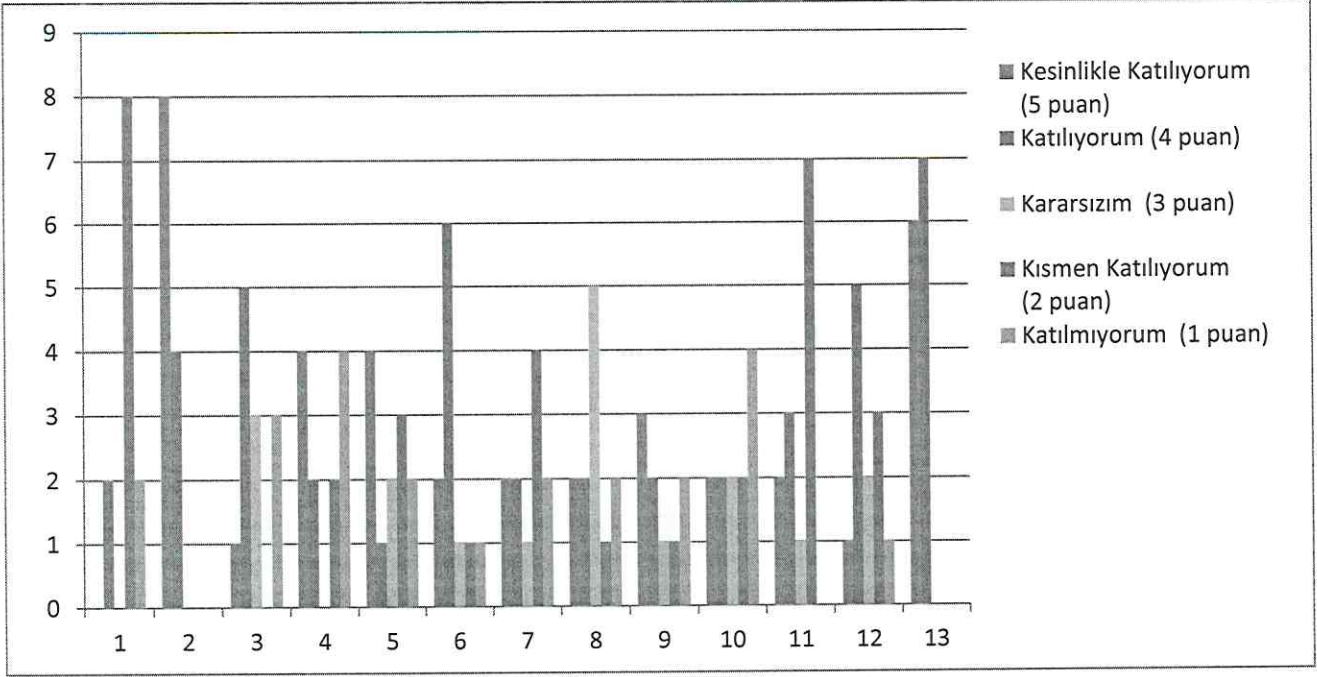
### Öğrenci Anketi Sonuçları:



**Olumlu (Başarılı) yönlerimiz :** Öğrencilerimiz okulda güvende hissedip okulu sevmektedirler. Öğretmenlerle iletişim kurup sorunları rahatlıkla dile getirmektedirler. Okulumuz temiz olup, ders araç gereçleri ile işlenmeye çalışılmaktadır. Sınıflarımız çok kalabalık olmayıp, ders aralarında oyunları oynamaktayım.

**Olumsuz Yönlerimiz :** Başka binada eğitim-öğretim faaliyetlerine devam etmekteyiz.

## Öğretmen Anketi Sonuçları:

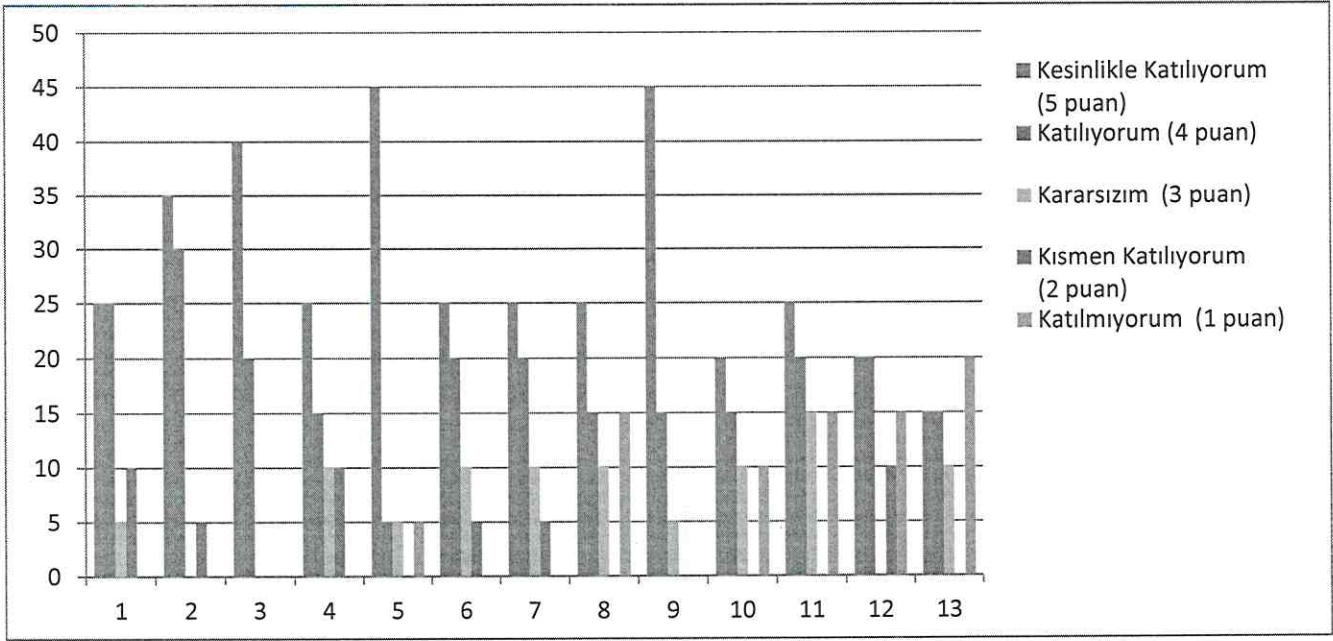


**Olumlu (Başarılı) yönlerimiz:** Aidiyet değeri yüksek, okulu benimseyen, eşit ve adil davranılmaktadır. Öğretmen gelişimi için fırsatlar sunmakta, yenilik çalışmalarında destek olmaktadır. Öğretmenler arası işbirliği yapılmaktadır. Yapılacak çalışmalarda öğretmenin fikri alınmaktadır.

**Olumsuz (başarısız) yönlerimiz:** Sosyal etkinlikler yeteri kadar yapılamamaktadır.



## Veli Anketi Sonuçları:



**Olumlu (Başarılı) yönlerimiz:** Öğretmenle ihtiyaç duyduğum her zaman görüşme imkanım var. Öğrencimle ilgili sorunlar olunca ilgilenip, devam etmediği zaman arayıp haber verilmektedir. Okul temiz ve bakımlı olup, öğrencim giriş ve çıkışlarda gerekli güvenlik tedbirleri alınmış olup, teneffüslerde kontrol edilmektedir. Dersler araç ve gereçlerle işlenip öğrencimle ilgilenilmektedir. Okul sitesi güncel olup, e-okuldan gerekli bilgileri ulaşmaktayım.

**Olumsuz (başarısız) yönlerimiz:** Okul fiziki olarak yetersizdir. Sanatsal ve kültürel faaliyetlere daha çok yer verilmesi belirtilmiştir.

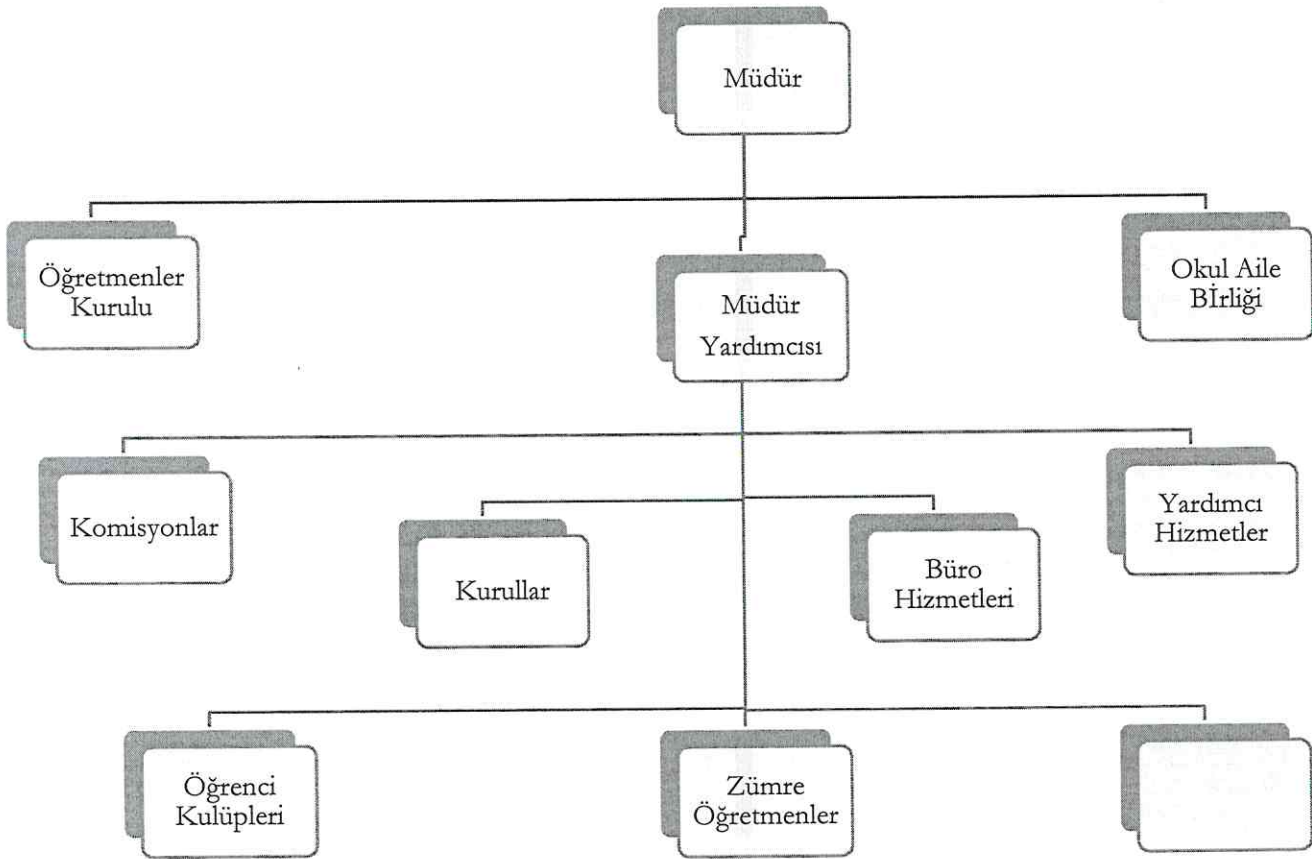
PAYDAŞLAR	İÇ PAYDAŞLAR	DİŞ PAYDAŞLAR	YARARLANICI		
	Çalışanlar, Birimler	Temel ortak	Stratejik ortak	Tedarikçi	Müşteri, kitle
Milli Eğitim Müdürlüğü Çalışanları		x			
İl Millî Eğitim Müdürlükleri		x			
Okullar ve Bağlı Kurumlar		x			
Öğretmenler ve Diğer Çalışanlar	x				
Öğrenciler	x				x
Okul Aile Birliği	x				x
Üniversite		x			
Özel İdare		x			
Belediyeler		x	x	x	
Güvenlik Güçleri (Emniyet, Jandarma)		x			
Sosyal Hizmetler Müdürlüğü		x		x	
Gençlik ve Spor Müdürlüğü		x		x	
Sağlık Ocağı ve Sağlık Çalışanları		x	x		
Muhtarlık		x	x	x	
Veliler		x			
Sivil Toplum Kuruluşları		x	x	x	

#### EK -2 Paydaş Önceliklendirme Matrisi

Paydaş	İç Paydaş	Dış Paydaş	Yararlanıcı (Müşteri)	Neden Paydaş?	Önceliği
MEB		x		Bağlı olduğumuz merkezi idare	1
Öğrenciler	x		x	Hizmetlerimizden yaralandıkları için	1
Veliler		x		Hizmetlerimizden yaralandıkları için	
Okullar ve Bağlı Kurumlar		x		Amaç ve hedeflerimize ulaşmak iş birliği yapacağımız kurumlar	1
STK		x		Amaç ve hedeflerimize ulaşmak iş birliği yapacağımız kurumlar	..

## 2.7. Okul İçi Analiz

### 2.7.1. Teşkilat Yapısı



## 2.7.2. İnsan Kaynakları

Okulumuzun çalışanlarına ilişkin bilgiler altta yer alan tabloda belirtilmiştir.

<i>Unvan*</i>	<i>Erkek</i>	<i>Kadın</i>	<i>Toplam</i>
Okul Müdürü ve Müdür Yardımcısı	2	0	2
Sınıf Öğretmeni	3	5	8
Branş Öğretmeni	0	0	0
Rehber Öğretmen	0	0	0
İdari Personel	1	0	1
<b>Toplam Çalışan Sayıları</b>	<b>6</b>	<b>5</b>	<b>11</b>

**Tablo 5. Çalışanların Görev Dağılımı**

Çalışanın Ünvanı	Görevleri
Okul /Kurum Müdürü	<ul style="list-style-type: none"> <li>•Ders okutmak</li> <li>•Kanun, tüzük, yönetmelik, yönerge, program ve emirlere uygun olarak görevlerini yürütmeye,</li> <li>•Okulu düzene koyar ve denetler</li> <li>•Okulun amaçlarına uygun olarak yönetilmesinden, değerlendirilmesinden ve geliştirmesinden sorumludur.</li> <li>•Okul müdürü, görev tanımında belirtilen diğer görevleri de yapar.</li> </ul>
Müdür Yardımcısı	<ul style="list-style-type: none"> <li>•Ders okutur</li> <li>•Okulun her türlü eğitim-öğretim, yönetim, öğrenci, personel, tahakkuk, ayniyat, yazışma, sosyal etkinlikler, yatılılık, bursluluk, güvenlik, beslenme, bakım, nöbet, koruma, temizlik, düzen, halkla ilişkiler gibi işleriyle ilgili olarak okul müdürü tarafından verilen görevleri yapar</li> <li>•Müdür yardımcıları, görev tanımında belirtilen diğer görevleri de yapar.</li> </ul>
Öğretmenler	<ul style="list-style-type: none"> <li>•Öğretmenler, kendilerine verilen sınıfın veya şubenin derslerini, programda belirtilen esaslara göre plânlamak, okutmak, bunlarla ilgili uygulama ve deneyleri yapmak, ders dışında okulun eğitim-öğretim ve yönetim işlerine etkin bir biçimde katılmak ve bu konularda kanun, yönetmelik ve emirlerde belirtilen görevleri yerine getirmekle yükümlüdürler.</li> <li>•Okulun bina ve tesisleri ile öğrenci mevcudu, yatılı-gündüzlü, normal veya ikili öğretim gibi durumları göz önünde bulundurularak okul müdürlüğünce düzenlenen nöbet çizelgesine göre öğretmenlerin, normal öğretim yapan okullarda gün süresince, ikili öğretim yapan okullarda ise kendi devresinde nöbet tutmaları sağlanır.</li> <li>•Yönetici ve öğretmenler; Resmî Gazete, Tebliğler Dergisi, genelge ve duyurulardan elektronik ortamda yayımlananları Bakanlığın web sayfasından takip eder.</li> <li>•Elektronik ortamda yayımlanmayanları ise okur, ilgili yeri imzalar ve uygularlar.</li> <li>•Öğretmenler dersleri ile ilgili araç-gereç, laboratuvar ve işliklerdeki eşyayı, okul kütüphanesindeki kitapları korur ve iyi kullanılmasını sağlarlar.</li> </ul>
Yönetim İşleri ve Büro Memuru	<ul style="list-style-type: none"> <li>•Müdür veya müdür yardımcıları tarafından kendilerine verilen yazı ve büro işlerini yaparlar.</li> <li>•Gelen ve giden yazılarla ilgili dosya ve defterleri tutar, yazılanların asıl veya örneklerini dosyalar ve saklar, gerekenlere cevap hazırlarlar.</li> <li>•Memurlar, teslim edilen gizli ya da şahıslarla ilgili yazıların saklanması ve gizli tutulmasından sorumludurlar.</li> <li>•Öğretmen, memur ve hizmetlilerin özlük dosyalarını tutar ve bunlarla ilgili değişiklikleri günü gününe işlerler.</li> <li>•Arşiv işlerini düzenlerler.</li> <li>•Müdürün vereceği hizmete yönelik diğer görevleri de yaparlar.</li> </ul>
Yardımcı Hizmetler Personeli	<ul style="list-style-type: none"> <li>•Yardımcı hizmetler sınıfı personeli, okul yönetimince yapılacak plânlama ve iş bölümüne göre her türlü yazı ve dosyayı dağıtmak ve toplamak,</li> <li>•Başvuru sahiplerini karşılamak ve yol göstermek,</li> <li>•Hizmet yerlerini temizlemek,</li> <li>•Aydınlatmak ve ısıtma yerlerinde çalışmak,</li> <li>•Nöbet tutmak,</li> <li>•Okula getirilen ve çıkarılan her türlü araç-gereç ve malzeme ile eşyayı taşıma ve yerleştirme işlerini yapmakla yükümlüdürler.</li> <li>•Bu görevlerini yaparken okul yöneticilerine ve nöbetçi öğretmene karşı sorumludurlar.</li> </ul>

**Tablo 6. İdari Personelin Hizmet Süresine İlişkin Bilgiler**

Hizmet Süreleri	2024 Yıl İtibarıyla	
	Kişi Sayısı	%
1-4 Yıl	0	0
5-6 Yıl	0	0
7-10 Yıl	1	50
10.....Üzeri	1	50

**Tablo 7. Okul/Kurumda Oluşan Yönetici Sirkülasyonu Oranı**

	Yıl İçerisinde Okul/Kurumdan Ayrılan Yönetici Sayısı			Yıl İçerisinde Okul/Kurumda Göreve Başlayan Yönetici Sayısı		
	2021	2022	2023	2021	2022	2023
<b>TOPLAM</b>	1	0	0	1	0	0
	1			1		

**Tablo 8. İdari Personelin Katıldığı Hizmet İçi Programları**

Adı ve Soyadı	Görevi	Katıldığı Çalışmanın Sayısı	Katıldığı Yıl	SAAT
Sadullah GENÇ	Müdür	11	2023-2024	130
Zeynel TİTİZ	Müdür Yardımcısı	9	2023-2024	100

**Tablo 9. Öğretmenlerin Hizmet Süreleri (Yıl İtibarıyla)**

Hizmet Süreleri	Branşı	Kadın	Erkek	Hizmet Yılı	Toplam
1-3 Yıl		1	0	2	1
4-6 Yıl		0	0	0	0
7-10 Yıl		1	0	9	1
11-15 Yıl		1	1	14,5	2
16-20		2	2	18,5	4
20 ve üzeri		0	0	0	0

**Tablo 10. Kurumda Gerçekleşen Öğretmen Sirkülasyonunun Oranı**

	Yıl İçerisinde Kurumdan Ayrılan Öğretmen Sayısı			Yıl İçerisinde Kurumda Göreve Başlayan Öğretmen Sayısı		
	2021	2022	2023	2021	2022	2023
TOPLAM	1			1	0	1

**Tablo 11. Öğretmenlerin Katıldığı Hizmet İçi Eğitim Programları**

Adı ve Soyadı	Branşı	Katıldığı Çalışma Sayısı 2023-2024 yılı	Toplam Saat
Gamze ÇAVDAROĞLU	Sınıf Öğretmeni	8	55
Hacı Ali CEYLAN	Sınıf Öğretmeni	6	40
Latif ŞİMŞEK	Sınıf Öğretmeni	3	17
Erhan GÖKÇAY	Sınıf Öğretmeni	5	22
Betül KAZAN	Sınıf Öğretmeni	7	50
Emine ÇOLAK	Sınıf Öğretmeni	3	17
Yasemin AYDIN	Okul Öncesi Öğretmeni	6	40
Zeliha GELEN	Okul Öncesi Öğretmeni	3	17

**Tablo 12. Kurumdaki Mevcut Hizmetli/ Memur Sayısı**

	Görevi	Erkek	Kadın	Eğitim Durumu	Hizmet Yılı	Toplam
1	Memur	1	0	Lise	30	1
2	TYP Hizmetli	0	2	Lise	1	2
3						

**Tablo 13. Okul/kurum Rehberlik Hizmetleri**

Mevcut Kapasite				Mevcut Kapasite Kullanımı ve Performans					
Psikolojik Danışman Norm Sayısı	Görev Yapan Psikolojik Danışman Sayısı	İhtiyaç Duyulan Psikolojik Danışman Sayısı	Görüşme Odası Sayısı	Danışmanlık Hizmeti Alan			Rehberlik Hizmetleri İle İlgili Düzenlenen Eğitim/Paylaşım Toplantısı vb. Faaliyet Sayısı		
				Öğrenci Sayısı	Öğretmen Sayısı	Veli Sayısı	Öğretmenlere Yönelik	Öğrencilere Yönelik	Velilere Yönelik
0	0	0	0	0	0	0	0	0	0

### 2.7.3. Teknolojik Düzey

**Tablo 14. Teknolojik Araç-Gereç Durumu**

Araç-Gereçler	2021	2022	2023	İhtiyaç
Akıllı tahta	0	0	6	0
Laptop	2	0	0	0
Projeksiyon	0	0	0	0
Fotokopi Makinesi	2	0	0	0
ADSL	0	0	1	0
Yazıcı	3	0	0	0
TV	2	0	0	0



## 2.7.4. Mali Kaynaklar

**Tablo 15. Kaynak Tablosu**

Kaynaklar	2024	2025	2026	2027	2028
Genel Bütçe					
Okul Aile Birliđi	12000	13000	14500	15250	16500
Özel İdare					
Kira Gelirleri					
Döner Sermaye					
Dış Kaynak/Projeler					
Diđer					
TOPLAM	12000	13000	14500	15250	16500

**Tablo 16. Harcama Kalemler**

Harcama Kalemi	Çeşitleri
Personel	Sözleşmeli olarak çalışan personelin (sekreter temizlik, güvenlik) ücret, vergi, sigorta vb. giderleri
Onarım	Okul/kurum binası ve tesisatlarıyla ilgili her türlü küçük onarım; makine, bilgisayar, yazıcı vb. bakım giderleri
Sosyal-sportif faaliyetler	Etkinlikler ile ilgili giderler
Temizlik	Temizlik malzemeleri alımı
İletişim	Telefon, faks, internet, posta, mesaj giderleri
Kırtasiye	Her türlü kırtasiye ve sarf malzemesi giderleri

**Tablo 17. Gelir-Gider Tablosu**

YILLAR	2021		2022		2023	
	GELİR	GİDER	GELİR	GİDER	GELİR	GİDER
Temizlik	0		6586		13876	
Küçük Onarım						
Bilgisayar Harcamaları						
Büro Makinaları Harcamaları						
Telefon						
Sosyal Faaliyetler						
Kırtasiye						
GENEL				0		

## 2.7.5. İstatistik Veriler

### Sınıf ve Öğrenci Bilgileri

Okulumuzda yer alan sınıfların öğrenci sayıları alttaki tabloda verilmiştir.

**Tablo 18: Sınıf Şube Öğrenci Sayısı**

Sınıf/Şube	Erkek Öğrenci Sayısı	Kız Öğrenci Sayısı	Sınıf Toplamı
Anasınıfı / A Şubesi	8	11	19
Anasınıfı / B Şubesi	10	8	18
<b>SINIF GENELİNDE TOPLAM:</b>	<b>18</b>	<b>19</b>	<b>37</b>
1. Sınıf / A Şubesi	12	13	25
1. Sınıf / B Şubesi	9	16	25
<b>SINIF GENELİNDE TOPLAM:</b>	<b>21</b>	<b>29</b>	<b>50</b>
2. Sınıf / A Şubesi	12	12	24
2. Sınıf / B Şubesi	15	9	24
<b>SINIF GENELİNDE TOPLAM:</b>	<b>27</b>	<b>21</b>	<b>48</b>
3. Sınıf / A Şubesi	19	14	33
<b>SINIF GENELİNDE TOPLAM</b>	<b>19</b>	<b>14</b>	<b>33</b>
4. Sınıf / A Şubesi	11	16	27
<b>SINIF GENELİNDE TOPLAM</b>	<b>11</b>	<b>16</b>	<b>27</b>
<b>GENEL TOPLAM</b>	<b>96</b>	<b>99</b>	<b>195</b>

**Tablo 19: Öğretmen Başına Düşen Öğrenci Sayısı**

ÖĞRETMEN	ÖĞRENCİ		OKUL
	Öğrenci sayısı	Toplam öğrenci sayısı	
Toplam öğretmen sayısı	Kız	Erkek	
<b>8</b>	<b>99</b>	<b>96</b>	<b>195</b>
			<b>24,37</b>

**Tablo 20: Sınıf Tekrarı Yapan Öğrenci Sayısı**

<b>Sınıf Tekrarı Yapan Öğrenci Sayısı</b>		
<b>Öğretim Yılı</b>	<b>Toplam Öğrenci Sayısı</b>	<b>Sınıf Tekrarı Yapan Öğrenci Sayısı</b>
2020-2021	156	6
2021-2022	168	7
2022-2023	172	6

**Tablo 21: Ödül Alan Öğrenci**

<b>YILLAR</b>	<b>2020-2021</b>	<b>2021-2022</b>	<b>2022-2023</b>
Takdir Belgesi Alan Öğrenci Sayısı (1 ve 2. Dönem)	<b>28</b>	<b>26</b>	<b>29</b>
Teşekkür Belgesi Alan Öğrenci Sayısı (1 ve 2. Dönem)	<b>21</b>	<b>19</b>	<b>22</b>
<b>Toplam</b>	<b>49</b>	<b>45</b>	<b>51</b>

**Tablo 22. Fiziki Mekân Durumu**

Fiziki Mekân	Var	Yok	Adedi	İhtiyaç	Açıklama
Öğretmen Çalışma Odası	+		1	0	
Ekipman Odası		+	0	0	
Kütüphane	+		1	0	
Rehberlik Servisi		+	0	0	
Resim Odası		+	0	0	
Müzik Odası		+	0	0	
Çok Amaçlı Salon	+		1	0	
Spor Salonu		+	0	0	

## 2.7. Çevre Analizi (PESTLE)

Tablo 23. PESTLE Analiz Tablosu

Politik ve yasal etmenler	Ekonomik çevre değişkenleri
<p>Okulumuz, Milli Eğitim Bakanlığı politikaları ve Milli Eğitim Bakanlığı 2024–2028 stratejik planlama faaliyetleri ışığında eğitim-öğretim faaliyetlerine devam etmektedir. Öğrencilerini eğitimin merkezine koyan bir yaklaşım sergileyen okulumuz, öğrencilerin yeniliklere açık ve yeniliklerden haberdar, gelişim odaklı olmasını sağlayıcı, önleyici çalışmalarla, risklerden koruyucu politikalar uygulayarak yasal sorumluluklarını en iyi şekilde yerine getirmek için çalışmaktadır. Bakanlık ve il stratejik planlarının incelenmesi, Yasal yükümlülüklerin belirlenmesi, Oluşturulması gereken kurul ve komisyonlar, Okul/kurum çevresindeki politik durum.</p>	<p>Okulumuzun bulunduğu bölge olarak genel bağlamda ailelerimizin sosyo ekonomik seviyeleri düşük durumda olan ailelerden oluşmaktadır. Bu bağlamda ailelerin okulun maddi kaynaklarına katkısı pek olmamaktadır. Belli dönemlerde okul bünyesinde okul-aile işbirliği ile çalışmaları düzenlenmekte, buradan elde edilen gelirlerle okulumuzun eksikleri giderilmeye çalışılmaktadır. Bölge genel olarak işçilerden oluşmaktadır. Çok az da olsa memur velilerde vardır. Okulumuzun ihtiyaçları Merkezi yönetim bütçesinden gönderilen ödenekler ve Okul-Aile Birliği tarafından karşılanmaktadır.</p>
Sosyal-kültürel çevre değişkenleri	Teknolojik çevre değişkenleri
<p>Okulumuzun bulunduğu çevrede yeni binaların yapılması hızlı nüfus nedeniyle sosyal ve kültürel anlamda gelişime açık ve gelişmekte olan bir mahalledir. Yerleşim yerindeki insanların ilçelerden göç etmiş sosyal ve kültürel anlamda değişkenler arz etmektedir. Öğrencilerimizde boş zamanlarını değerlendirme konusunda eksiklikler bulunmaktadır. Yapılacak Aile seminerlerinde ve okul kitap okuma etkinliklerinde bunun giderilmesi sağlanacaktır. Sosyal kültürel olarak çeşitli faaliyetlerimiz amaçlanmıştır. Kermes, Okuma Bayramı vs yapılarak sosyal anlamda velinin okulla bütünleşmesi sağlanmakta ve kültürün devamını sağlamaktadır.</p>	<p>Okulumuz ile ilgili faaliyetlerimiz e-okul sistemi üzerinden yürütülmektedir. Okulumuz şuan için kendi binası olmadığından Şehit Gökhan Altınalana Ortaokulunun bünyesindeki teknolojik açıdan akıllı tahta, bilgisayarlar, mümkün olduğunca yararlanılmaya çalışılmaktadır Ayrıca teknoloji ve bilgiyi elde etme imkânları açısından baktığımız zaman, imkânlar mevcut olmamakla birlikte, öğrencilerimiz artık bilgiyi internet üzerinden akıllı tahtalardan edinmektedir. Velilerin günümüz teknolojisinde akıllı telefonlar kullanması, ev interneti kullanması bilgiye ulaşmayı hızlandırmaktadır.</p>
Ekolojik ve doğal çevre değişkenleri	Etik ve ahlaksal değişkenler
<p>Okulumuz yerleşim yeri olarak kenar mahalle diye nitelediğimiz alanda olması, veli profilinin sosyo-ekonomik ve kültürel açıdan düşük olması nedeniyle öğrencilerimizin okula geliş ve gidişleri okulöncesi okullaşma oranı düşük kalmıştır.</p>	<p>Karşılıklı Saygı ve Hoşgörü, Dürüstlük ve Güvenilirlik, Dayanışma ve Yardımlaşma, Çevre Duyarlılığı ve Temizlik, Adalet ve Eşitlik: anlaşmazlıkların barışçıl bir şekilde çözülmesine yardımcı olur. Bu etik ve ahlaki değerler mahallede sakinler arasında harmoni ve dayanışmanın sağlanmasına yardımcı olabilir. Bu değerlerin benimsenmesi, toplumun daha sağlıklı ve mutlu bir şekilde bir arada yaşamasını sağlayabilir. Bu duruma en büyük katkıyı sağlayacak olanda okullardır.</p>

## 2.8. GZFT Analizi

Tablo 24. GFTZ Analiz Tablosu

GÜÇLÜ YÖNLER	ZAYIF YÖNLER
<ul style="list-style-type: none"><li>➤ Kendini geliştirmeye ve gelişime açık , teknolojiyi kullanmaya istekli öğrencilerimizin olması</li><li>➤ Liderlik davranışlarını sergileyebilen yönetici ve çalışanların bulunması Öğretmen ve yönetici iş birliğinin güçlü olması, tecrübeli ve dinamik öğretmen kadrosunun olması.</li><li>➤ Çoğunlukla eğitimin önemini kavramış her konuda işbirliğine hazır veliler.</li><li>➤ Yeni yapılacak binanın ihtiyaçları karşılayabilmesi,</li><li>➤ Okuldan yardımını esirgemeyen güçlü okul- aile birliğinin olması</li><li>➤ Okul yönetiminin tecrübeli olması, Öğretmenler kurulunda alınan kararların herkes tarafından benimsenip uygulanabilmesi, dilek ve önerilere değer verilmesi.</li><li>➤ Okul Yönetimi , öğretmenler, veliler arasında sıkı işbirliğinin olması</li></ul>	<ul style="list-style-type: none"><li>➤ Akademik başarının üst seviyelere çıkarılma arzusu , okuma alışkanlığının az olması, ifade ve yorum alışkanlığı ( proje hazırlama çalışmaları) ,düzenli ve dengeli beslenme alışkanlığı ,</li><li>➤ Ekonomik sıkıntılar, parçalanmış aileler, kültür seviyesi farklılıkları</li><li>➤ Kendimize ait binanın olmayışı.</li><li>➤ Türkçe bilmeyen aile ve çocuklar. Eğitim sistemimize uyum sağlayamama, isteksizlik</li><li>➤ Halkoyunları ve geleneksel oyunlara katılım, Sosyal ve kültürel faaliyet katılma isteksizliği .</li><li>➤ Öğrencilerin bireysel ve toplumsal sorunları tanıma ve bu sorunlara çözüm yolu arama alışkanlığı kazandırma.</li><li>➤ Öğrencilere Olumlu Davranışların Kazandırılmasında aile desteğinin yetersiz olması</li><li>➤ Okulumuzda spor ve müsabakalarla ilgili faaliyetlerin sayısının azlığı</li></ul>
FIRSATLAR	TEHDİTLER
<ul style="list-style-type: none"><li>➤ Milli eğitimin temel eğitim politikası,</li><li>➤ Okulumuzun ihtiyaçları ve büyük giderlerinin bakanlıkça karşılanması</li><li>➤ Niğde'nin küçük bir Anadolu vilayeti olması.</li><li>➤ Okullara internet ve bilişim araçlarının milli eğitim tarafından karşılanması</li><li>➤ Kurumların bütün iş ve işlemlerinin mevzuata bağlanması</li><li>➤ Milli eğitim ve yerel yönetimlerin çevreye karşı duyarlı politikaları.</li></ul>	<ul style="list-style-type: none"><li>➤ Ailelerin öğrencilerin eğitim-öğretim faaliyetlerine yeterli önem vermemesi, mesleki açıdan veli endişeleri</li><li>➤ Velilerin ekonomik durumunun düşük oluşu ve çoğunun işsiz olması okul kayıt alanının geniş olması</li><li>➤ Parçalanmış ve problemlili aileler. Bulduğumuz bölgenin hızlı göç alıp vermesi Öğrencilerin ortak bir okul kültüre sahip olmaması, okula uyum ve oryantasyon problemleri</li><li>➤ Medyanın eğitici görevini yerine getirmemesi,</li><li>➤ Öğrenci disiplin anlayışının yetersizliği, Veli memnuniyeti sınırları, Sürekli değişen eğitim politikaları</li><li>➤ Okulda eğitim öğretim saatleri dışında okul bahçesinin oyun alanı olarak kullanılması ,çevrenin betonlaşmış olması</li></ul>

## 2.9. Tespit ve İhtiyaçların Belirlenmesi

Tablo 25. Tespit ve İhtiyaç Belirleme Tablosu

DURUM ANALİZİ AŞAMALARI	TESPİTLER/ SORUN ALANLARI	İHTİYAÇLAR/ GELİŞİM ALANLARI
Uygulanmakta Olan Stratejik Planın Değerlendirilmesi	Hedeflerin paydaş beklentilerini tam olarak ifade edecek şekilde ihtiyaçları karşılayacak sayıda olmaması	Hedeflerin, stratejik planda yer alan analizlerin tamamı değerlendirilerek, içerik ve sayı bakımından iyi ifade edilmesi
Mevzuat Analizi	Özel sektör kuruluşları, üniversiteler ve yerel kuruluşlar ile işbirliği gerektiren çalışmalarda, kurum ve kuruluşların mevzuat farklılığından kaynaklanan sorunlar	Özel sektör, üniversite ve yerel kuruluşlarla düzenlenen protokollerde mevzuatla birlikte kurumumuzun mevcut durumu ve kuruluş politikalarının birlikte değerlendirilmesi
Paydaş Analizi	Paydaşların çeşitliliği ve paydaş kitlesinin nicel büyüklüğü, İdarenin sorumluluk veya yetki alanı dışında paydaş beklentilerinin bulunması	Paydaşların idareden beklentilerinin faaliyet alanlarıyla uyumu sağlanmalı, plan döneminde kurumsal faaliyetler hakkında paydaşlara düzenli bilgilendirme yapılması
PESTLE Analizi	Hükümet eğitim politikaları Atama ve yer değiştirme iş ve işlemleri Ailelerin gelir düzeyi Parçalanmış aileler Velilerin eğitim faaliyetlerine aktif katılımı Okulumuzun teknolojik yeterliliği Bilimsel ve teknolojik çalışmaların mali boyutu Kaynak sağlayıcılarının kaygıları Mevzuat hükümleri Çevresel faktörlerden kaynaklanan farklılıklar Tarım, hayvancılık faaliyetleri Öğrencilerin, eğitim-öğretim ile ilgili ihtiyaçlarını karşılayabilecekleri alanlara uzak olması. Sosyal kültürel faaliyetlerin az olması Kitap okuma alışkanlığının olmaması. Okul öncesi okullaşmanın azlığı ve artırılması Velilerin yapılan toplantılara katılımının azlığı.	Kadınların eğitim çalışmalarına aktif katılımını sağlayacak etkinlikler düzenlenmeli Parçalanmış ailelere ve çocuklarına yönelik rehberlik ve psikolojik danışma hizmetlerinin türü ve sayısı artırılmalı Rehber öğretmenlerden destek olarak öğrencilerdeki davranış bozukluklarının aza indirilmesi Akran zorbalığı hakkında eğitimler verilmesi Seminerler yapılması
Mali Kaynak Analiz	Öngörülemeyen nedenlerden dolayı bütçede kesinti ihtimalinin yapılması Ulusal ve uluslararası fonların hibe desteğini kısıtlaması	Harcama planlamalarında mali kaynaklarda meydana gelecek öngörülemeyen değişikliklerin dikkate alınması

# III. BÖLÜM

## GELECEĞE BAKIŞ



## 3.GELECEĐE BAKIŐ

### 3.1.Misyonumuz

Yeniliklere aık, srekli kendini geliŐtiren tecrbeli ğretmen kadrosuyla, ğrenci merkezli eĐitim veren, teknolojiyi kullanan, velilerin ihtiya duydukları her an okul ynetimi ve ğretmenlerine ulaŐıp rehberlik hizmetlerini alabildikleri, ğrencilerinin baŐarılarını ve mutluluĐunu n planda tutup, kaliteden dn vermeyen aĐdaŐ bir eĐitim kurumuyuz.

### 3.2.Vizyonumuz

Akademik, sosyal, kltrel ve sportif baŐarıları her kesim tarafından kabul edilen ,BEŐ YIL ierisinde ilimizde tercih edilen EN İYİ BEŐ ilkokulundan biri olmaktır.

### 3.3.İlke ve DeĐerlerimiz

1. Fırsat eŐitliĐi
2. Kltrel ve sanatsal duyarlılık
3. İnsan, toplum, bilim ve evre duyarlılıĐı
4. Din, ahlak ve deĐerlere baĐlılık
5. Hukuk ve adalet
6. Katılımcılık ve istişare kltri
7. Tarafsızlık, hesap verebilirlik ve Őeffaflık
8. Sorumluluk
9. Vatanseverlik
10. Liyakat

# IV. BÖLÜM

## AMAÇ, HEDEF VE PERFORMANS GÖSTERGESİ İLE STRATEJİLERİN BELİRLENMESİ

# 4.AMAÇ,HEDEF VE STRATEJİLERİN BELİRLENMESİ

## 4.1.Amaçlar

**Amaç 1:** Öğrencilerin eğitim öğretime etkin katılımlarıyla donanımlı olarak bir üst öğrenime geçişi sağlanacaktır.

**Amaç 2:** Öğrencilere medeniyetimizin ve insanlığın ortak değerleriyle çağın gereklerine uygun bilgi, beceri, tutum ve davranışlar kazandırılacaktır.

**Amaç 3:** Eğitim ortamlarının fiziki imkânları geliştirilecektir.

**Amaç 4:** Temel eğitimde öğrencilerin kaliteli eğitime erişimleri fırsat eşitliği temelinde artırılarak bilişsel, duyuşsal ve fiziksel olarak çok yönlü gelişimleri sağlanacak ve temel hayat becerilerini edinmiş öğrenciler yetiştirilecektir.

## 4.2.Hedefler

**Hedef 1.1:** Öğrenme kayıpları önleyici çalışmalar yapılarak azaltılacaktır.

**Hedef 2.1:** Öğrencilere evrensel değerler, sağlıklı yaşam ve çevre bilinci duyarlılığı kazandırılacaktır.

**Hedef 3.1. :** Temel eğitimde okulların niteliğini arttıracak uygulama ve çalışmalara yer verilecektir

**Hedef 4.1. :** Öğrencilerin bilimsel, kültürel, sanatsal, sportif ve toplum hizmeti alanlarında ders dışı etkinliklere katılım oranı artırılabacaktır

## 4.3.Performans Göstergeleri

PG.1.1. İlkokullarda Yetiştirme Programına (İYEP) dâhil olan öğrencilerin Türkçe dersi kazanımlarına ulaşma oranı (%)

PG.1.2. İlkokullarda Yetiştirme Programına dâhil olan öğrencilerin matematik dersi kazanımlarına ulaşma oranı (%)

PG.1.3. 20 gün ve üzeri özürsüz devamsızlık yapan öğrenci oranı (%)

PG.1.4. 20 gün ve üzeri özürlü devamsızlık yapan öğrenci oranı (%)

PG.2.1.Öğrenci başına okunan kitap sayısı

PG.2.2. Sağlıklı ve dengeli beslenme ile ilgili düzenlenen faaliyet sayısı (Eğitim,faaliyet, gezi Proje, vb.)

PG.2.3 Çevre bilincinin artırılmasına yönelik düzenlenen faaliyet sayısı (Eğitim,faaliyet, gezi Proje, vb.)

PG.3.1. İyileştirilen fiziki mekân (derslikler, spor salonu, kütüphaneler, atölyeler vb.) sayısı.

P.G.4.1.1. Okulda bir eğitim ve öğretim döneminde bilimsel, kültürel, sanatsal ve sportif alanlarda en az bir faaliyete katılan öğrenci oranı (%)

PG.4.1.2 Bir eğitim ve öğretim yılında yerel, ulusal ve uluslararası proje, yarışma vb. etkinliklere katılan öğrenci oranı (%)

PG.4.1.3. Okulda bir eğitim ve öğretim yılında geleneksel çocuk oyunları alt başlığında en az bir faaliyete katılan öğrenci oranı (%)

PG4.1.4. Okulda bir eğitim ve öğretim yılında geleneksel çocuk oyunlarına yönelik olarak düzenlenen alan/mekan sayısı.

## 4.4.Stratejilerin Belirlenmesi

- S.1. Öğrencilerin Türkçe dersindeki eksikleri tespit edilerek İYEP aracılığıyla akademik yeterliklerinin artırılması sağlanacaktır.
- S.2 Öğrencilerin matematik derslerindeki eksikleri tespit edilerek İYEP aracılığıyla akademik yeterliklerinin artırılması sağlanacaktır.
- S.3 Dijital platformlar aracılığıyla öğrencilerin tamamlayıcı ve destekleyici eğitim almaları sağlanacaktır.
- S.4 İYEP'in ders içeriklerine katkı sağlayacak etkinlik, okuma vb aktivitelerin zenginleştirilmesi sağlanacaktır.
- S.5 İYEP içerikleri öğrencinin hazır bulunuşluk seviyesi dikkate alınarak hazırlanacaktır.
- S.6 Öğrencilerin devamsızlık nedenleri tespit edilerek devamsızlığa neden olan etmenler giderilecektir.
- S1 Okul kütüphanesi zenginleştirilecek, öğrencilerin kütüphaneden yararlanması sağlanacaktır.
- S2 Türkçe dersinde ders saatinin bir bölümü okumaya ayrılacak ve okul müdürlüğüne planlanan zamanlarda okuma etkinlikleri düzenlenecektir.
- S3 Serbest etkinlikler saati, öğrencilerin sanatsal, sportif ve kültürel faaliyetlere katılım sağlayacağı şekilde düzenlenecektir.
- S4 Öğrencilere sağlıklı ve dengeli beslenmelerine yönelik bilgilendirme eğitimleri ve etkinlikler yapılacaktır.
- S5 Öğrencilerin çevre bilincinin artırılmasına yönelik etkinlikler yapılacaktır.
- S6 Öğrencilere, nezaket ve görgü kuralları konusunda eğitimler verilerek konuya ilişkin etkinlikler düzenlenecektir.
- S1 Fiziki mekânların iyileştirilmesi için kamu idareleri, belediyeler ve işverenlerle iş birlikleri yapılacaktır.
- S2 Atölye ve laboratuvarların iyileştirilmesi için sektör ile iş birlikleri yapılacaktır.
- S1 Her bir öğrencinin bir kulüp faaliyetinde aktif olarak yer alması sağlanarak kulüp faaliyetlerinin etkinliği artırılabacaktır.
- S2 Öğrencilerin seviyelerine uygun olarak toplumsal sorunların çözümüne katkı sağlamak ve farkındalık oluşturmak amacıyla afet ve acil durum, çevre, eğitim, spor, kültür ve turizm, sağlık ve sosyal hizmetler alanlarında toplum hizmeti faaliyetlerine katılımları artırılabacaktır.
- S3 Okul bünyesinde yarışmalar düzenlenecektir.
- S4 Diğer kurum ve kuruluşlarla iş birliği içerisinde yürütülen bilimsel, sosyal, kültürel, sanatsal ve sportif alanlardaki faaliyetler artırılabacaktır.
- S5 Okul bahçeleri çocukların geleneksel oyunlarla vakit geçirmelerini sağlayacak ve gelişimlerini destekleyecek şekilde etkin olarak kullanılacaktır.
- S6 Okul bünyesinde etkinlikler düzenlenecektir.
- S7 Öğrencilerin yerel, ulusal ve uluslararası proje ve yarışmalara katılmaları teşvik edilecektir. S8 E-okul sisteminde bulunan sosyal etkinlik modülünde gerçekleştirilen etkinlikler işlenecektir. S9 Okul bahçeleri geleneksel çocuk oyunlarına yönelik düzenlenecektir.
- S10 Öğrenci seviyesi ve öğretim programı kazanımlarına uygun olarak geleneksel çocuk oyunları ders içi etkinliklerde kullanılacaktır.
- S11 Eğitim- öğretim yılı içerisinde okullarda geleneksel çocuk oyunları şenliği yapılacaktır.

TEMA: Eğitim Öğretime Erişim ve Katılım									
Amaç 1	A.1 Temel eğitimde öğrencilerin kaliteli eğitime erişimleri fırsat eşitliği temelinde artırılarak bilişsel, duyuşsal ve fiziksel olarak çok yönlü gelişimleri sağlanacak ve temel hayat becerilerini edinmiş öğrenciler yetiştirilecektir.								
Hedef 1.1	H.1.1 Öğrencilerin bilimsel, kültürel, sanatsal, sportif ve toplum hizmeti alanlarında ders dışı etkinliklere katılım oranı artırılacaktır.								
Performans Göstergeleri	Hedefe Etkisi*	Başlangıç Değeri**	2024	2025	2026	2027	2028	İzleme Sıklığı	Rapor Sıklığı
PG.1.1 Okulda bir eğitim ve öğretim döneminde bilimsel, kültürel, sanatsal ve sportif alanlarda en az bir faaliyete katılan öğrenci oranı (%)	20	%20	%25	%30	%35	%40	%45	6 Ayda Bir	Yılda 1
PG.1.2 Bir eğitim ve öğretim yılında en az iki sosyal sorumluluk ve toplum hizmeti çalışmalarına katılan öğrenci oranı (%)	20	%50	%55	%60	%65	%70	%80	6 Ayda Bir	Yılda 1
PG.1.3 Bir eğitim ve öğretim yılında yerel, ulusal ve uluslararası proje, yarışma vb. etkinliklere katılan öğrenci oranı (%)	20	%1	%2	%3	%3	%3	%3	6 Ayda Bir	Yılda 1
PG.1.4 Okulda bir eğitim ve öğretim yılında geleneksel çocuk oyunları alt başlığında en az bir faaliyete katılan öğrenci oranı (%)	20	%50	%55	%60	%65	%70	%75	6 Ayda Bir	Yılda 1
PG.1.5 Okulda bir eğitim ve öğretim yılında geleneksel çocuk oyunlarına yönelik olarak düzenlenen alan/mekan sayısı.	20	0	2	3	4	5	6	6 Ayda Bir	Yılda 1
<b>Koordinatör Birim</b>	Okul Müdürü, Müdür Yardımcısı								
<b>İş birliği Yapılacak Birimler</b>	Sınıf Öğretmeni, Veli, Rehber öğretmenler								
<b>Riskler</b>	Oyunlar için öğretmenlerin yeterince iyi eğitim alamamış olması. Ulusal ve Uluslararası yarışmalara katılmaya istekli öğrencilerin azlığı. Bir kısım öğretmen ve velilerin sanatsal faaliyetleri gereksiz görmesi. Öğretmenleri büyük çoğunluğunun yaşça ileri olması.								
<b>Stratejiler</b>	S1 Her bir öğrencinin bir kulüp faaliyetinde aktif olarak yer alması sağlanarak kulüp faaliyetlerinin etkinliği artırılacaktır. S2 Öğrencilerin seviyelerine uygun olarak toplumsal sorunların çözümüne katkı sağlamak ve farkındalık oluşturmak amacıyla afet ve acil durum, çevre, eğitim, spor, kültür ve turizm, sağlık ve sosyal hizmetler alanlarında toplum hizmeti faaliyetlerine katılımları artırılacaktır. S3 Okul bünyesinde yarışmalar düzenlenecektir. S4 Diğer kurum ve kuruluşlarla iş birliği içerisinde yürütülen bilimsel, sosyal, kültürel, sanatsal ve sportif alanlardaki faaliyetler artırılacaktır. S5 Okul bahçeleri çocukların geleneksel oyunlarla vakit geçirmelerini sağlayacak ve gelişimlerini destekleyecek şekilde etkin olarak kullanılacaktır.								
<b>Maliyet Tahmini</b>	45000 (5 Yıllık Maliyet Toplamı)								
<b>Tespitler</b>	Okulun sadece akademik başarı olarak düşünülmesi. Ders dışı etkinliklere katılan öğrencilerin akademik başarısına etkileri. Farklı öğrenme stratejileri ile öğrencilerin daha iyi öğrenmesi.								
<b>İhtiyaçlar</b>	Öğrencilerin oyun oynayabileceği çeşitli alanların oluşturulması. Ulusal ve Uluslararası yarışmaların araştırılması. Yeni oyun araç ve gereçlerin temin edilmesi								

**TEMA: Eğitim Öğretime Erişim ve Katılım**

<b>Amaç 1</b>	A.1 Temel eğitimde öğrencilerin kaliteli eğitime erişimleri fırsat eşitliği temelinde artırılarak bilişsel, duyuşsal ve fiziksel olarak çok yönlü gelişimleri sağlanacak ve temel hayat becerilerini edinmiş öğrenciler yetiştirilecektir.
<b>Hedef.1.2</b>	H 1.2 Eğitim kurumlarımızı sosyal yaşam alanlarına dönüştürerek devamsızlık yapan öğrencilerimizin okula ilgisi ve devam oranları artırılacaktır.

Performans Göstergeleri	Hedefe Etkisi*	Başlangıç Değeri**	2024	2025	2026	2027	2028	İzleme Sıklığı	Rapor Sıklığı
PG-1.2.1 En az 1 yıl okul öncesi eğitim almış 1. Sınıf öğrenci oranı	20	80	90	90	95	100	100	3 Ayda Bir	Yılda 1
PG-1.2.2 İlkokul okullaşma oranı (6-9 yaş)	20	98	100	100	100	100	100	3 Ayda Bir	Yılda 1
PG-1.2.3 İlkokul 20 gün ve üzeri devamsız öğrenci oranı	20	7	5	4	3	2	0	3 Ayda Bir	Yılda 1
PG-1.2.4 1 dönemde düzenlenen veli toplantısı/ semineri/ eğitimi sayısı (Sınıf Olarak)	20	4	5	5	5	6	6	3 Ayda Bir	Yılda 1
PG-1.2.5 En az 1 sosyal etkinliğe katılan öğrenci oranı	20	90	100	100	100	100	100	3 Ayda Bir	Yılda 1
<b>Koordinatör Birim</b>	Okul Müdürü								
<b>İş birliği Yapılacak Birimler</b>	Müdür Yardımcıları, Öğretmenler, Rehberlik								
<b>Riskler</b>	Veli toplantılarına katılan veli sayısının azlığı. Okulun bulunduğu bölgenin demografik yapısı. Okulun bulunduğu bölgenin göç bölgesi olması. Gelen giden öğrenci sirkülasyonu.								
<b>Stratejiler</b>	S-1.2.1 Erken çocukluk eğitimi hizmetleri yaygınlaştırılması için tanıtıcı, bilgilendirici çalışmalar yapılacaktır. S-1.2.2 Temel eğitim okullarımızın fiziki olanakları iyileştirilerek öğrencilere yönelik sosyal, sportif, kültürel alanlar artırılacaktır. S-1.2.3 Öğrencilerin devamsızlıklarını azaltmaya yönelik iş birlikleri geliştirilerek süreçlerin etkili şekilde işletilmesi sağlanacaktır.								
<b>Maliyet Tahmini</b>	25000 (5 Yıllık Maliyet Toplamı)								
<b>Tespitler</b>	Ailelerin genelde köyden gelen kişilerden olması. Ailelerin yazın köye kışın ise okul bölgesine taşınmaları. Velilerin eğitim durumlarının düşük olması.								
<b>İhtiyaçlar</b>	Drama, resim müzik atölyelerinin kurulması. Okul öncesi sınıflarının daha donanımlı hale getirilmesi.								

## TEMA: Eğitim ve Öğretimde Kalite

<b>Amaç 2</b>	A.2 Öğrencilerin eğitim öğretime etkin katılımlarıyla donanımlı olarak bir üst öğrenime geçişi sağlanacaktır.								
<b>Hedef 2.1</b>	H.2.1 Öğrenme kayıpları önleyici çalışmalar yapılarak azaltılacaktır.								
<b>Performans Göstergeleri</b>	<b>Hedefe Etkisi*</b>	<b>Başlangıç Değeri**</b>	<b>1. Yıl</b>	<b>2. Yıl</b>	<b>3. yıl</b>	<b>4. Yıl</b>	<b>5. Yıl</b>	<b>İzleme Sıklığı</b>	<b>Rapor Sıklığı</b>
PG.2.1.1. İlkokullarda Yetiştirme Programına (İYEP) dâhil olan öğrencilerin Türkçe dersi kazanımlarına ulaşma oranı (%)	30	%70	%75	%80	%85	%90	%95	İYEP Öncesi ve İYEP Sonrası	İYEP Öncesi ve İYEP Sonrası
PG.2.1.2. İlkokullarda Yetiştirme Programına dâhil olan öğrencilerin matematik dersi kazanımlarına ulaşma oranı (%)	30	%70	%75	%80	%85	%90	%95	İYEP Öncesi ve İYEP Sonrası	İYEP Öncesi ve İYEP Sonrası
PG.2.1.3. 20 gün ve üzeri özürsüz devamsızlık yapan öğrenci oranı (%)	20	%5	%4	%3	%2	%1	%0	3 Ayda Bir	Yılda 1
PG.2.1.4. 20 gün ve üzeri özürlü devamsızlık yapan öğrenci oranı (%)	20	%1	%0	%0	%0	%0	%0	3 Ayda Bir	Yılda 1
<b>Koordinatör Birim</b>	Okul Müdürü								
<b>İş birliği Yapılacak Birimler</b>	MEM, RAM								
<b>Riskler</b>	Dersleri yeni program dâhilinde, yaparak ve yaşayarak, görsel donanımlar kullanılarak işlemek. * Velilerin okulda açılan İYEP kursuna öğrencilerin katılmasına izin vermemesi. *Öğrenci devamsızlıkları konusunda velilerin duyarız olması. *İYEP içerikleri öğrencinin hazır bulunuşluk seviyesi dikkate alınarak hazırlanmaması.								
<b>Stratejiler</b>	S.2.1.1. Öğrencilerin Türkçe dersindeki eksikleri tespit edilerek İYEP aracılığıyla akademik yeterliklerinin artırılması sağlanacaktır. S.2.1.2 Öğrencilerin matematik derslerindeki eksikleri tespit edilerek İYEP aracılığıyla akademik yeterliklerinin artırılması sağlanacaktır. S.2.1.3 Dijital platformlar aracılığıyla öğrencilerin tamamlayıcı ve destekleyici eğitim almaları sağlanacaktır. S.2.1.4 İYEP'in ders içeriklerine katkı sağlayacak etkinlik, okuma vb aktivitelerin zenginleştirilmesi sağlanacaktır. S.2.1.5 İYEP içerikleri öğrencinin hazır bulunuşluk seviyesi dikkate alınarak hazırlanacaktır. S.2.1.6 Öğrencilerin devamsızlık nedenleri tespit edilerek devamsızlığa neden olan etmenler giderilecektir.								
<b>Maliyet Tahmini</b>	45000 (5 Yıllık Maliyet Toplamı)								
<b>Tespitler</b>	*Devamsızlık sorunu olan öğrenci velileri ile görüşmeler yapıp ikna çalışmaları ile devamsızlık sorununu ortadan kaldırmak * Eğitimde başarı ve başarısızlığın tespiti için 2024 yılına ait seviye tespit sınav sonuçlarını analiz etmek.								

<b>İhtiyaçlar</b>	<p>*Devamsızlık sorununu çözmek için veliler ile iş birliği yapmak.</p> <p>*Devamsızlık sorununu çözmek için öğrenci- aile ilişkisini bilmek.</p> <p>*Öğrenci başarısını artırmak için okul ve aile ilişkisini güçlendirmek.</p> <p>*Öğrenci başarısını artırmak için öğrenciyi tanımak, ihtiyaçlarını belirlemek.</p>
-------------------	--

## TEMA: Eğitim ve Öğretimde Kalite

<b>Amaç 3</b>	A.3 Öğrencilere medeniyetimizin ve insanlığın ortak değerleriyle çağın gereklerine uygun bilgi, beceri, tutum ve davranışlar kazandırılacaktır.								
<b>Hedef 3.1</b>	H.3.1 Öğrencilere evrensel değerler, sağlıklı yaşam ve çevre bilinci duyarlılığı kazandırılacaktır.								
<b>Performans Göstergeleri</b>	<b>Hedef Etkisi*</b>	<b>Başlangıç Değeri**</b>	<b>2024</b>	<b>2025</b>	<b>2026</b>	<b>2027</b>	<b>2028</b>	<b>İzleme Sıklığı</b>	<b>Rapor Sıklığı</b>
PG.3.1.1 Öğrenci başına okunan kitap sayısı	20	10	15	20	25	30	35	6 Ayda 1	Yılda 1
PG.3.1.2 Sağlıklı ve dengeli beslenme ile ilgili verilen eğitim sayısı	15	1	2	3	3	3	3	6 Ayda 1	Yılda 1
PG.3.1.3 Sağlıklı ve dengeli beslenme ile ilgili verilen eğitime katılan öğrenci sayısı	15	400	500	600	700	800	900	6 Ayda 1	Yılda 1
PG.3.1.4 Çevre bilincinin artırılmasına yönelik verilen eğitim sayısı	15	1	2	2	2	2	2	6 Ayda 1	Yılda 1
PG.3.1.5 Çevre bilincinin artırılmasına yönelik verilen eğitimlere katılan öğrenci sayısı	15	400	500	600	700	800	900	6 Ayda 1	Yılda 1
<b>Koordinatör Birim</b>	Okul müdürü, Müdür yardımcıları, Sınıf Öğretmenleri								
<b>İş birliği Yapılacak Birimler</b>	Rehberlik ve Araştırma Merkezi, İl Milli Eğitim Müdürlüğü								
<b>Riskler</b>	Verilen eğitimlerin yeterince etkili olmaması. Eğitimlerin yeterli ilgiyi görmemesi ve katılım azlığı. Öğrencilerin okumaya karşı tutumları. Öğretmen ve velilerin eğitimlere özen göstermemesi								
<b>Stratejiler</b>	S3.11 Okul kütüphanesi zenginleştirilecek, öğrencilerin kütüphaneden yararlanması sağlanacaktır. S3.1.2 Türkçe dersinde ders saatinin bir bölümü okumaya ayrılacak ve okul müdürlüğüne planlanan zamanlarda okuma etkinlikleri düzenlenecektir. S3.1.3 Serbest etkinlikler saati, öğrencilerin sanatsal, sportif ve kültürel faaliyetlere katılım sağlayacağı şekilde düzenlenecektir. S3.1.4 Öğrencilere sağlıklı ve dengeli beslenmelerine yönelik bilgilendirme eğitimleri ve etkinlikler yapılacaktır. S3.1.5 Öğrencilerin çevre bilincinin artırılmasına yönelik etkinlikler yapılacaktır.								
<b>Maliyet Tahmini</b>	45000 (5 Yıllık Maliyet Toplamı)								
<b>Tespitler</b>	- İlgili kurum ve kuruluşlarla iş birliği çalışmaları, - Okul bahçelerinin öğrencilerin çok yönlü gelişimini destekleyecek şekilde tasarlanması ve dersler ile ders dışı etkinliklerin kültürel kazanımlarla desteklenmesi, - Okul ve mahalle spor kulüpleri ile bölgesel değişim programları ve şartları elverişsiz okulların öğrenci ve öğretmenlerinin desteklenmesi için finansman sağlanması, - Okullar arası farklılıkları tespit etmek ve kaynakları adaletli bir şekilde paylaşım için sistem kurulması, - Hedeflenen başarıyı gösteremeyen öğrencilerin desteklenmesine yönelik mekanizmaların oluşturulması.								
<b>İhtiyaçlar</b>	Eğitim verecek öğretmenlerin eğitimi. Eğitimlerde kullanılacak materyal eksikliği. Okul ve sınıf kütüphanesinin zenginleştirilmesi.								

## TEMA: Kurumsal Kapasite



<b>Amaç 4</b>	A.4 Eğitim ortamlarının fiziki imkânları geliştirilecektir.									
<b>Hedef 4.1</b>	H.4.1 Temel eğitimde okulların niteliğini arttıracak uygulama ve çalışmalara yer verilecektir.									
<b>Performans Göstergeleri</b>	<b>Hedefe Etkisi*</b>	<b>Başlangıç Değeri**</b>	<b>2024</b>	<b>2025</b>	<b>2026</b>	<b>2027</b>	<b>2028</b>	<b>İzleme Sıklığı</b>	<b>Rapor Sıklığı</b>	
PG.4.1.1 İyileştirilen fiziki mekân (derslikler, spor salonu, kütüphaneler, atölyeler vb.) sayısı.	25	0	1	2	2	2	2	3 Ayda 1	Yılda 1	
PG 4.1.2 Ders dışı etkinlik ortamı sayısı	25	3	4	4	4	4	4	3 Ayda 1	Yılda 1	
PG 4.1.3 Okula kazandırılan spor salonu, kütüphaneler, atölye sayısı	25	0	1	2	3	3	3	3 Ayda 1	Yılda 1	
PG 4.1.4 Ders dışı ortamların derslik sayısına oranı	25	5	10	10	10	10	10	3 Ayda 1	Yılda 1	
<b>Koordinatör Birim</b>	Okul müdürü, Müdür yardımcıları, Sınıf Öğretmenleri									
<b>İş birliği Yapılacak Birimler</b>	Gençlik ve Spor Bakanlığı, İl Millî Eğitim Müdürlüğü									
<b>Riskler</b>	-Okul dışı imkânların oluşturulmasında ilgili kurum ve kuruluşların yeterli desteği göstermemesi, - Yaz dönemlerinde bölgesel değişim programlarına yeterli talep olmaması, - Öğrencilerin sosyal girişimcilik konusundaki isteksizliği, - Okullara kaynak aktarılmasında kullanılacak kriterlerin belirsiz olması,									
<b>Stratejiler</b>	S1 Fiziki mekânların iyileştirilmesi için kamu idareleri, belediyeler ve işverenlerle iş birlikleri yapılacaktır. S2 Atölye ve laboratuvarların iyileştirilmesi için sektör ile iş birlikleri yapılacaktır.									
<b>Maliyet Tahmini</b>	340.000 (5 Yıllık Maliyet Toplamı)									
<b>Tespitler</b>	- İlgili kurum ve kuruluşlarla iş birliği çalışmaları, - Okul bahçelerinin öğrencilerin çok yönlü gelişimini destekleyecek şekilde tasarlanması ve dersler ile ders dışı etkinliklerin kültürel kazanımlarla desteklenmesi, - Okul ve mahalle spor kulüpleri ile bölgesel değişim programları ve şartları elverişsiz okulların öğrenci ve öğretmenlerinin desteklenmesi için finansman sağlanması, - Okullar arası farklılıkları tespit etmek ve kaynakları adaletli bir şekilde paylaşım için sistem kurulması, - Hedeflenen başarıyı gösteremeyen öğrencilerin desteklenmesine yönelik mekanizmaların oluşturulması.									
<b>İhtiyaçlar</b>	Okul bahçelerindeki oyun alanlarını düzenleme çalışmalarının yapılması. İlgili kurumlarla iş birliği çalışmalarının yapılması.									

## 4.5.Maliyetlendirme

Okulumuz, 2024-2028 Stratejik Planı'nın maliyetlendirilmesi sürecindeki temel gaye, stratejik amaç, hedef ve eylemlerin gerektirdiği maliyetlerin ortaya konulması suretiyle politika tercihlerinin ve karar alma sürecinin rasyonelleştirilmesine katkıda bulunmaktadır. Bu sayede, stratejik plan ile bütçe arasındaki bağlantı güçlendirilecek ve harcamaların önceliklendirilme süreci iyileştirilecektir.

Bu temel gayeden hareketle planın tahmini maliyetlendirilmesi şu şekilde yapılmıştır:

- ✓ Hedeflere ilişkin eylemler durum analizi çalışmaları sonuçlarından tespit edilmiştir,
- ✓ Eylemlere ilişkin tahmini maliyetler belirlenmiştir,
- ✓ Eylem maliyetlerinden hareketle hedef maliyetleri belirlenmiştir,

- ✓ Hedef maliyetlerinden yola çıkılarak amaç maliyetleri belirlenmiş ve amaç maliyetlerinden de stratejik plan maliyeti belirlenmiştir.
- ✓ Genel bütçe, valilikler, belediyeler ve okul aile birliklerinin yıllık bütçe artışları ve eğilimleri dikkate alındığında okulumuz 2024-2028 Stratejik Planı'nda yer alan stratejik amaçların gerçekleştirilebilmesi için tabloda da belirtildiği üzere beş yıllık süre için tahmini 120.000 TL'lik kaynağın elde edileceği düşünülmektedir.

#### 2024-2028 Stratejik Planı Kaynak Tablosu

Kaynak Tablosu	2024	2025	2026	2027	2028	Toplam
Genel Bütçe	0	0	0	0	0	0
Valilikler ve Belediyelerin Katkısı	0	0	0	0	0	0
Diğer (Okul Aile Birlikleri)	12000	13000	14500	15250	16500	71250
<b>TOPLAM</b>	<b>12000</b>	<b>13000</b>	<b>14500</b>	<b>15250</b>	<b>16500</b>	<b>71250</b>

Müdürlüğümüz stratejik planında 4 hedef bulunmaktadır. Söz konusu hedeflere ilişkin bütçe dağılımları 5 yıllık olarak alttaki tabloda belirtilmiştir. Tabloda görüldüğü üzere son iki yılın gelir ve giderlerinde yaşanan artıştan hareketle hazırlanan beş yıllık maliyetlendirme sonucunda Müdürlüğümüzün tahmini olarak 71250 TL'lik bir harcama yapacağı düşünülmektedir. Plan dönemi amaç maliyetlerine ilişkin alttaki tabloda ayrıntılı bilgiye yer verilmiştir.

Amaç ve Hedef No	2024	2025	2026	2027	2028	Beş Yıllık Toplam
<b>AMAÇ 1</b>	<b>1000</b>	<b>1500</b>	<b>1500</b>	<b>2000</b>	<b>2000</b>	<b>8000</b>
Hedef 1	1000	1500	1500	2000	2000	8000
<b>AMAÇ 2</b>	<b>2000</b>	<b>2500</b>	<b>3000</b>	<b>3250</b>	<b>3500</b>	<b>14250</b>
Hedef 1	2000	2500	3000	3250	3500	14250
<b>AMAÇ 3</b>	<b>3000</b>	<b>3000</b>	<b>3500</b>	<b>3500</b>	<b>4000</b>	<b>17000</b>

Hedef 1	3000	3000	3500	3500	4000	17000
<b>AMAÇ 4</b>	<b>6000</b>	<b>6000</b>	<b>6500</b>	<b>6500</b>	<b>7000</b>	<b>32000</b>
Hedef 1	6000	6000	6500	6500	7000	32000
<b>AMAÇ TOPLAM</b>	<b>12.000</b>	<b>13000</b>	<b>14500</b>	<b>15250</b>	<b>16500</b>	<b>71250</b>

# V. BÖLÜM

## İZLEME VE

## DEĞERLENDİRME

## 5.İZLEME VE DEĞERLENDİRME

İzleme, stratejik plan uygulamasının sistematik olarak takip edilmesi ve raporlanmasıdır. Değerlendirme ise uygulama sonuçlarının amaç ve hedeflere kıyasla ölçülmesi ile söz konusu amaç ile hedeflerin tutarlılık ve uygunluğunun analizi olarak tanımlanmaktadır. Stratejik planda ortaya konulan hedeflere ilişkin olarak yıllık iş planlarının oluşturulması ve hedeflere ilişkin somut göstergelerin geliştirilmesi önem arz etmektedir. Diğer taraftan, stratejik planın gerçekleştirilmesinde etkili bir izleme ve değerlendirme sisteminin kurulması temel kritik başarı faktörü olarak görünmektedir. 5018 sayılı kanun çerçevesinde hazırlanan yıllık raporların yanı sıra yıl içindeki uygulamaların takibine imkan tanıyacak belirli periyotları içeren raporlama ile uygulamaların izlenmesi ve gerekli değerlendirmelerin yapılarak faaliyetlerin sürekli olarak iyileştirilmesinin sağlanması öngörülmektedir.

Dumlupınar İlkokulu Müdürlüğü 2024-2028 Stratejik Planı İzleme ve Değerlendirme Modeli'nin çerçevesini;

1. 2024-2028 Stratejik Planı ve performans programlarında yer alan performans göstergelerinin gerçekleştirme durumlarının tespit edilmesi,
2. Performans göstergelerinin gerçekleştirme durumlarının hedeflerle kıyaslanması,
3. Sonuçların raporlanması ve paydaşlarla paylaşımı,
4. Gerekli tedbirlerin alınması süreçleri oluşturmaktadır.

Müdürlüğümüz 2024-2028 Stratejik Planında yer alan performans göstergelerinin gerçekleştirme durumlarının tespiti yılda iki kez yapılacaktır. Yılın ilk altı aylık dönemini kapsayan birinci izleme kapsamında, Müdürlüğümüz strateji geliştirme birimi tarafından performans programlarında yer alan performans göstergelerinin gerçekleştirme durumları tespit edilecektir. Göstergelerin gerçekleştirme durumları hakkında hazırlanan rapor üst yöneticiye sunulacak ve böylelikle göstergelerdeki yıllık hedeflere ulaşılmasını sağlamak üzere gerekli görülebilecek tedbirlerin alınması sağlanacaktır.

Yılın tamamını kapsayan ikinci izleme dâhilinde; Müdürlüğümüz strateji geliştirme birimi tarafından performans programlarında yer alan performans göstergelerinin yılsonu gerçekleştirme durumları tespit edilecektir. Yılsonu gerçekleştirme durumları, varsa gösterge hedeflerinden sapmalar ve bunların nedenleri üst yönetici başkanlığında birim yöneticilerince değerlendirilerek gerekli tedbirlerin alınması sağlanacaktır.

### Stratejik Plan İzleme Değerlendirme Süreci

İzleme Değerlendirme Dönemi	Gerçekleştirilme Zamanı	İzleme Değerlendirme Dönemi Süreç Açıklaması	Zaman Kapsamı
Birinci İzleme Değerlendirme Dönemi	Her Yılın Temmuz Ayı İçerisinde	-Performans göstergelerinin 6 aylık gerçekleştirme durumlarına ilişkin verilerin toplanması ve konsolide edilmesi. -Göstergelerin gerçekleştirme durumları hakkında hazırlanan raporun üst yöneticiye sunulması	Ocak Temmuz Dönemi
İkinci İzleme Değerlendirme Dönemi	İzleyen Yılın Şubat Ayı Sonuna Kadar	-Performans programlarında yer alan performans göstergelerinin yıllık gerçekleştirme durumlarına ilişkin verilerin toplanması ve konsolide edilmesi. -Yılsonu gerçekleştirme durumlarının, gösterge hedeflerinden sapmaların ve sapma nedenlerin değerlendirilerek gerekli tedbirlerin alınması	Tüm Yıl

**Dumlupınar İlkokulu Müdürlüğü**  
**Stratejik Plan Hazırlama Ekibi**

Stratejik Plan Ekibi Bilgileri		
Adı Soyadı	Ünvanı	İmza
Zeynel TİTİZ	Müdür Yardımcısı	
Erhan GÖKÇAY	Sınıf Öğretmeni	
Latif ŞİMŞEK	Sınıf Öğretmeni	
Gamze ÇAVDAROĞLU	Sınıf Öğretmeni	
Hacı Ali CEYLAN	Sınıf Öğretmeni	
Betül KAZAN	Sınıf Öğretmeni	

**Sadullah GENÇ**  
**Okul Müdürü**

## 6.Tablo/Şekil/Grafikler/Ekler

### Ek-4 Paydaş Anketleri

Aşağıda verilen anketler, okul/kurumlara örnek olması bakımından rehber eklenmiştir. Anket içerikleri, okul/kurum türüne ve yapısına göre değişiklik göstermelidir.

#### Sevgili Öğrencimiz;

- Bu anketin amacı, okul hakkındaki görüşlerini toplamaktır.
- Bu anket, kimlik bilgileri girilmeden yapılmalıdır.
- Okul hakkında görüşlerini yansıtan kutuya “X” işareti koyarak neler düşündüğünü öğrenmemize yardımcı olabilirsiniz.
- Anketimize katıldığınız için teşekkür ederiz.

NO	İLKOKUL ÖĞRENCİLERİ İÇİN KONU BAŞLIKLARI					
		Kesinlikle Katılıyorum	Katılıyorum	Kararsızım	Kesinlikle Katılmıyorum	Katılmıyorum
01-	Okulumu seviyorum.	( )	( )	( )	( )	( )
02-	Okulumda kendimi güvende hissediyorum.	( )	( )	( )	( )	( )
03-	Okulumun içi ve bahçesi temizdir.	( )	( )	( )	( )	( )
04-	Öğretmenim adildir.	( )	( )	( )	( )	( )
05-	Öğretmenim benimle ilgileniyor.	( )	( )	( )	( )	( )
06-	Yardıma ihtiyacım olursa öğretmenim bana yardım eder.	( )	( )	( )	( )	( )
07-	Öğretmenim derse katılmamı sağlar.	( )	( )	( )	( )	( )
08-	Öğretmenim dersleri farklı araçlar kullanarak anlatır.	( )	( )	( )	( )	( )
09-	Okul kantininde yeterli ve sağlıklı yiyecekler var.	( )	( )	( )	( )	( )
10-	Okulda ders dışı eğlenceli etkinlikler var.	( )	( )	( )	( )	( )
11-	Teneffüslerde ihtiyaçlarımı giderebiliyorum.	( )	( )	( )	( )	( )
12-	Öğretmenim her gün beni çok çalıştırıyor.	( )	( )	( )	( )	( )

NO	ÖĞRETMENLER İÇİN KONU BAŞLIKLARI	Kesinlikle	Katılıyorum	Kararsızım	Kesinlikle	Katılmıyorum
		Katılıyorum	Katılmıyorum	Katılmıyorum	Katılıyorum	Katılmıyorum
01-	Okulun misyonu ve vizyonunu tam olarak anlıyorum.	( )	( )	( )	( )	( )
02-	Okulda eğitim ve yönetim kalitesi sürekli olarak gelişiyor.	( )	( )	( )	( )	( )
03-	Okul temiz ve hijyeniktir.	( )	( )	( )	( )	( )
04-	Okul, öğrencilerin ve personelin güvenliğini sağlamak için uygun güvenlik önlemleri alır.	( )	( )	( )	( )	( )
05-	Okul, yeni kabul edilen öğrencilere uygun desteği sağlar.	( )	( )	( )	( )	( )
06-	Okulumuz mesleki yeterliliğimi geliştirmek için eğitim fırsatları sunuyor.	( )	( )	( )	( )	( )
07-	Okul yönetimimiz öğretmenleri etkin bir şekilde yönlendirir.	( )	( )	( )	( )	( )
08-	Okulumuz, öğrencilerin öğrenme ilgisini uyandıracak bir öğrenme ortamı oluşturmuştur.	( )	( )	( )	( )	( )
09-	Etkili bir öğretmen olmak için ihtiyaç duyduğum kaynaklara erişimim var.	( )	( )	( )	( )	( )
10-	Bana sunulan kaynakları kullanmak için gerekli eğitime sahibim.	( )	( )	( )	( )	( )
11-	Okulumuzun, farklı ihtiyaçları olan öğrencileri desteklemek için etkin bir politikası vardır.	( )	( )	( )	( )	( )
12-	Okulumuz müfredat uygulamasını etkin bir şekilde izler.	( )	( )	( )	( )	( )
13-	Okulumuz, velilere uygun etkinlikler düzenlemektedir.	( )	( )	( )	( )	( )
14-	Diğer öğretmenlerle iş birliği yaparım.	( )	( )	( )	( )	( )
15-	Okul personeli arasında dostane bir ilişki sürdürülür.	( )	( )	( )	( )	( )
16-	Takım ruhumuz ve moralimiz yüksek.	( )	( )	( )	( )	( )
17-	Okulumuza aidiyet hissediyorum.	( )	( )	( )	( )	( )



NO	VELİLER İÇİN KONU BAŞLIKLARI	Kesinlikle Katılıyorum	Katılıyorum	Kararsızım	Kesinlikle Katılmıyorum	Katılmıyorum
		( )	( )	( )	( )	( )
01-	Okulun misyonu ve vizyonunu tam olarak anlıyorum.	( )	( )	( )	( )	( )
02-	Okulda eğitim ve yönetim kalitesi sürekli olarak gelişiyor.	( )	( )	( )	( )	( )
03-	Okul temiz ve hijyeniktir.	( )	( )	( )	( )	( )
04-	Okul, öğrencilerin ve personelin güvenliğini sağlamak için uygun güvenlik önlemleri alır.	( )	( )	( )	( )	( )
05-	Okul, yeni kabul edilen öğrencilere uygun desteği sağlar.	( )	( )	( )	( )	( )
06-	Okul, çocuğumun okumaya olan ilgisini geliştirmesine yardımcı olabilir.	( )	( )	( )	( )	( )
07-	Okul çocuğumun öğrenme ilgisini güçlendiriyor.	( )	( )	( )	( )	( )
08-	Okul çocuğumun ahlaki gelişimini teşvik edebilir.	( )	( )	( )	( )	( )
09-	Okulda kullanılan değerlendirme yöntemleri çocuğumun gelişimini tüm yönleriyle anlamama yardımcı oluyor.	( )	( )	( )	( )	( )
10-	Okul, çocuğumun öğrenme performansı ve gelişimi hakkında beni iyi bilgilendiriyor.	( )	( )	( )	( )	( )
11-	Okul çocuğuma duygusal rahatsızlık ve öğrenme güçlükleri ile karşılaştığında yeterli desteği ve rehberlik sağlar.	( )	( )	( )	( )	( )
12-	Öğretmenlerin benimle iletişim kurma yöntemlerinden memnunum.	( )	( )	( )	( )	( )
13-	Herhangi bir problem durumunda müdür endişelerime cevap veriyor.	( )	( )	( )	( )	( )
14-	Okulda, velilerin ihtiyaçlarına uygun eğitim faaliyetleri düzenlenir.	( )	( )	( )	( )	( )
15-	Okul, çocukların gelişimini desteklemek için velilerle iyi bir ilişki kurar.	( )	( )	( )	( )	( )
16-	Okul, aktif veli katılımını teşvik eder.	( )	( )	( )	( )	( )
17-	Okulun veli etkinliklerine aktif olarak katılırım.	( )	( )	( )	( )	( )
18-	Bir veli olarak okula aidiyet hissediyorum.	( )	( )	( )	( )	( )
19-	Çocuğumun ev ödevlerini tamamlamasını sağlarım.	( )	( )	( )	( )	( )
20-	Çocuğumu okumaya teşvik ederim.	( )	( )	( )	( )	( )
21-	Çocuğumun her gün okula gitmesini sağlarım.	( )	( )	( )	( )	( )
22-	Çocuğumun eğitiminde aktif bir ortağım.					

T.C.  
NİĞDE VALİLİĞİ  
Dumlupınar İlkokulu Müdürlüğü

5018 Sayılı Kamu Mali Yönetimi ve Kontrol Kanunu gereğince On İkinci Kalkınma Planı, Milli Eğitim Bakanlığı 2024-2028 Stratejik Planı ve diğer üst politika belgeleri esas alınarak Müdürlüğümüzce benimsenen temel politika, öncelik ve ilkeler çerçevesinde Müdürlüğümüz birimlerinin katkılarıyla katılımcı yöntemlerle hazırlanan Dumlupınar İlkokulu 2024-2028 Stratejik Planı tarafımızca uygun görülmüştür.

Dumlupınar İlkokulu Müdürlüğü 2024-2028 Stratejik Planı Stratejik Plan Üst Kurulu			
Sıra	Adı SOYADI	Unvanı	İmza
1	Sadullah GENÇ	Okul Müdürü	
2	Yasemin AYDIN	Öğretmen	
3	Latif ŞİMŞEK	Öğretmen	
4	Reyhan ŞEKER	Okul Aile Birliği Başkanı	
5	Zeynep GÖKTAŞ	Okul Aile Birliği Üyesi	